

**SIEMENS**



**Vestavná kombinace chladnička/mrazák**

**KI87VVF30**

[www.siemens-home.com/cz](http://www.siemens-home.com/cz)

cz Návod k použití



4 242003 674888

## CZ Obsah

	<b>Bezpečnostní pokyny</b> . . . . .	<b>3</b>		<b>Chladicí prostor</b> . . . . .	<b>11</b>
	O návodu k použití . . . . .	3		Kdy skladovat potraviny . . . . .	11
	Nebezpečí výbuchu . . . . .	3		Chladicí zóny v chladicím prostoru . . . . .	12
	Nebezpečí úrazu elektrickým proudem . . . . .	3		Zásuvka na zeleninu . . . . .	12
	Nebezpečí popálení chladem . . . . .	4		<b>Mrazicí prostor</b> . . . . .	<b>12</b>
	Nebezpečí úrazu . . . . .	4		Maximální mrazicí kapacita . . . . .	13
	Nebezpečí v důsledku úniku chladicí kapaliny . . . . .	4		Úplné využití mrazicího prostoru . . . . .	13
	Jak se vyhnout nebezpečným situacím pro děti a jiné zranitelné osoby . . . . .	4		Nákup mražených potravin . . . . .	13
	Při vzniklých škodách . . . . .	5		Plnění zásuvek . . . . .	13
	Hmotnost . . . . .	5		Zmrazování čerstvých potravin . . . . .	14
	<b>Použití podle určení</b> . . . . .	<b>5</b>		<b>Rozmrazování</b> . . . . .	<b>15</b>
	<b>Ochrana životního prostředí</b> . . . . .	<b>5</b>		Chladicí prostor . . . . .	15
	Obalový materiál . . . . .	5		Mrazicí prostor . . . . .	15
	Vysloužilé přístroje . . . . .	5		<b>Čištění přístroje</b> . . . . .	<b>16</b>
	<b>Instalace a připojení</b> . . . . .	<b>6</b>		Čištění vybavení . . . . .	16
	Obsah balení . . . . .	6		<b>Zápachy</b> . . . . .	<b>16</b>
	Technické údaje . . . . .	6		<b>Osvětlení (LED diody)</b> . . . . .	<b>16</b>
	Instalace přístroje . . . . .	6		<b>Zvuky</b> . . . . .	<b>17</b>
	Hloubka vestavného prostoru . . . . .	6		Běžné zvuky . . . . .	17
	Montáž v blízkosti jiných přístrojů . . . . .	6		Zamezení zvukům . . . . .	17
	Tipy na úsporu energie . . . . .	7		<b>Co dělat v případě poruchy?</b> . . . . .	<b>17</b>
	Před prvním použitím . . . . .	8		<b>Zákaznický servis</b> . . . . .	<b>18</b>
	Připojení k síti . . . . .	8		Automatická kontrola přístroje . . . . .	18
	<b>Seznámení se s přístrojem</b> . . . . .	<b>8</b>		Objednávka opravy a poradenství při poruchách . . . . .	18
	Přístroj . . . . .	8		Záruka . . . . .	18
	Ovládací panel . . . . .	9			
	Vnitřní vybavení . . . . .	9			
	<b>Obsluha přístroje</b> . . . . .	<b>10</b>			
	Zapnutí přístroje . . . . .	10			
	Vypnutí a odpojení přístroje . . . . .	10			
	Nastavení teploty . . . . .	10			
	Funkce „Superchlazení“ . . . . .	11			

Deklarovaná hodnota emise hluku tohoto spotřebiče je 38 dB (A), což představuje váženou hladinu akustického výkonu Lwa vzhledem k referenčnímu akustickému výkonu 1pW.

Případné technické změny, tiskové chyby a odlišnosti ve vyobrazení jsou vyhrazeny bez upozornění. Aktuální návod najdete na webových stránkách

[www.siemens-home.com/cz](http://www.siemens-home.com/cz).

## **Bezpečnostní pokyny**

Tento přístroj je vyroben v souladu s bezpečnostními předpisy pro elektrické přístroje a je vybaven funkcí potlačení šumu. Těsnění chladicího okruhu bylo ověřeno.

### O návodu k použití

- Pozorně si přečtete návod k použití a instalaci přístroje. Tento návod obsahuje důležité informace o instalaci, použití a údržbě Vašeho přístroje.
- Výrobce neodpovídá za škody způsobené neuposlechnutím pokynů a varování obsažených v tomto návodu k použití.
- Veškeré dokumenty si pečlivě uschovejte pro pozdější použití nebo pro případného dalšího uživatele.

### Nebezpečí výbuchu

- Nikdy nepoužívejte elektrická zařízení uvnitř tohoto přístroje, např. ohřívače nebo elektrické výrobky ledu.

- Neskladujte v přístroji žádné výrobky obsahující hořlavé vznětlivé plyny (např. spreje) a žádné výbušné látky.
- Výrobky s vysokým obsahem alkoholu skladujte v uzavřených lahvích ve vzpřímené poloze.

### Nebezpečí úrazu elektrickým proudem

Neodborná instalace a opravy mohou uživatele přístroje vystavit nebezpečí.

- Jestliže je síťový kabel poškozen: Neprodleně odpojte přístroj z elektrické sítě.
- Opravy přístroje smí být prováděny pouze výrobcem, technikem zákaznického servisu nebo obdobně kvalifikovanou osobou.
- Používejte pouze součástky poskytnuté výrobcem, jenž odpovídá za bezpečnost těchto součástek.
- Používejte pouze prodlužovací kabel zakoupený v zákaznickém servisu.

## Nebezpečí popálení chladem

- Zmrazené potraviny nikdy nevkládejte ihned po vyjmutí z mrazicího prostoru do úst.
- Vyhýbejte se delšímu kontaktu Vaší pokožky se zmraženými potravinami, ledem nebo trubkami výparníku.

## Nebezpečí úrazu

Nádoby obsahující nápoje sycené oxidem uhličitým mohou prasknout. Do mrazicího prostoru proto neukládejte nádoby obsahující sycené nápoje.

## Nebezpečí způsobené chladicí kapalinou

Váš přístroj obsahuje nepatrné množství ekologické, ale hořlavé chladicí kapaliny R600a. Tato kapalina nepoškozuje ozónovou vrstvu a nezvyšuje skleníkový efekt. Unikající chladicí kapalina může poranit oči nebo se může vznítit.

- Chraňte trubky před poškozením

Jestliže jsou trubky poškozené:

- Oheň a další zdroje možného vznícení nesmějí být v blízkosti přístroje.
- Místnost dobře vyvětrejte.
- Vypněte přístroj a vytáhněte zástrčku ze zásuvky.
- Informujte zákaznický servis.

## Jak zabránit nebezpečným situacím pro děti a jinak citlivé osoby

Hrozí nebezpečí pro:

- děti,
- osoby se sníženými fyzickými, psychickými či senzoryckými schopnostmi,
- osoby nedostatečně poučené o bezpečném používání přístroje.

Opatření:

- Ujistěte se, že děti a jinak citlivé osoby jsou dostatečně poučeny o možném riziku použití přístroje.
- Děti a jinak citlivé osoby smí přístroj používat pouze pod dohledem zodpovědné osoby.
- Přístroj nesmí používat děti mladší 8 let.
- Při čištění a údržbě přístroje musí být děti pod dohledem.
- Děti si s přístrojem nesmí hrát.

## Nebezpečí udušení

- Jestliže je Váš přístroj opatřen zámkem, uschovávejte klíč mimo dosah dětí.
- Obal a jeho části neponechávejte dětem.

## Při vzniklých škodách

Jak zabránit poškození:

- Nestůjte, ani se neopírejte o podstavec, lišty a dveře.
- Umělohmotné části a těsnění dvířek neznečišťujte olejem nebo tukem.
- Přístroj odpojujte od sítě zatáhnutím za síťovou zástrčku, nikoli za přívodní kabel.

## Hmotnost

Vzhledem k hmotnosti Vašeho přístroje s ním při instalaci a přepravě zacházejte opatrně. → "Instalace přístroje" na straně 6



## Použití podle určení

Používejte přístroj

- pouze k chlazení a zmrazování potravin a k přípravě ledu.
- pouze v domácnosti.
- pouze v souladu s tímto návodem k použití.

Tento přístroj je určen k použití v nejvyšší povolené nadmořské výšce 2000 m.



## Ochrana životního prostředí

### Obalový materiál

Veškerý obalový materiál je ekologický a recyklovatelný:

- Likvidujte obalové materiály ekologickým způsobem.
- O aktuálních způsobech likvidace se, prosím, informujte u Vašeho odborného prodejce nebo na Obecním úřadě.

### Vysloužilé přístroje

Ekologickou likvidací se znovu získávají cenné suroviny.



### Upozornění

**Dětem hrozí uvíznutí uvnitř přístroje a udušení!**

- Chraňte děti před uvíznutím uvnitř přístroje tím, že v něm ponecháte police a zásuvky.
- Zabraňte dětem v kontaktu s přístrojem určeným k likvidaci.

### Varování!

**Možný únik chladicí kapaliny a škodlivých plynů**

Trubky v chladicím okruhu a těsnění chraňte před poškozením.

1. Odpojte síťovou zástrčku.
2. Odřízněte síťový kabel.
3. Nechte přístroj odborně zlikvidovat.



Tento přístroj je označen v souladu s evropskou směrnicí 2012/19/EU, která se týká elektrických a elektronických spotřebičů (waste electrical and electronic equipment - WEEE). Tato směrnice udává rámec pro zpětný odběr a recyklaci v celé EU.



## Instalace a připojení

### Obsah balení

Po vybalení všech částí je zkontrolujte pro případné vady způsobené během přepravy. V případě stížností prosím kontaktujte Vašeho prodejce či autorizovaný servis. → "Zákaznický servis" na straně 18

Vaše balení se skládá z následujících částí:

- Vestavný přístroj
- Vnitřní vybavení (v závislosti na modelu)
- Sáček s montážní příručkou
- Návod k použití
- Montážní návod
- Brožura k zákaznickému servisu
- Záruční list
- Informace o spotřebě energie a hlučnosti

### Technické údaje

Informace o chladicí kapalině, objemu a dalších technických specifikacích naleznete na typovém štítku.

→ „Seznámení se s přístrojem“ na straně 8

### Instalace přístroje

#### Umístění přístroje

Čím více chladicí kapaliny přístroj obsahuje, tím větší prostor přístroj vyžaduje pro své umístění. Jestliže z přístroje uniká chladicí kapalina, může v nedostatečně prostorných místnostech utvořit hořlavou směs plynu a vzduchu.

Místnost by měla mít tyto rozměry: 1 m<sup>3</sup> na 8 g chladicí kapaliny. Množství chladicí kapaliny obsažené ve Vašem přístroji zjistíte z typového štítku uvnitř přístroje. → "Seznámení se s přístrojem" na straně 8

Hmotnost přístroje může dosáhnout až 75 kg, v závislosti na modelu.

#### Přípustná pokojová teplota

Přípustná pokojová teplota závisí na klimatické třídě přístroje. Klimatická třída je uvedena na typovém štítku.

→ "Seznámení se s přístrojem" na straně 8

Klimatická třída	Přípustná pokojová teplota
SN	+10 °C ... 32 °C
N	+16 °C ... 32 °C
ST	+16 °C ... 38 °C
T	+16 °C ... 43 °C

Při dodržení přípustné pokojové teploty je přístroj plně funkční. Jestliže je přístroj s klimatickou třídou SN zapojen při nižších pokojových teplotách, nedojde k jeho poškození při teplotách do +5 °C.

### Hloubka vestavného prostoru

Doporučená hloubka vestavného prostoru pro tento přístroj je 56 cm. Jestliže je hloubka vestavného prostoru menší - alespoň 55 cm - spotřeba energie mírně stoupne.

### Montáž v blízkosti jiných přístrojů

Přístroje je možné namontovat bok po boku pouze, pokud je mezi nimi mezera alespoň 15 cm.

## Tipy na úsporu energie

Pokud budete přístroj používat v souladu s níže uvedenými pokyny, spotřebuje méně energie.

**Upozornění:** Rozmístění jednotlivých prvků uvnitř přístroje nemá vliv na jeho spotřebu energie.

### Instalace přístroje

Přístroj by neměl být vystaven přímému slunečnímu záření. Naistalujte přístroj co nejdále od tepelných zdrojů, jako je sporák či topné těleso:

3 cm od elektrických či plynových sporáků.  
30 cm od olejových sporáků či sporáků na tuhá paliva.

**Upozornění:** Je-li umístění vedle tepelného zdroje nevyhnutelné, použijte mezi přístrojem a tepelným zdrojem vhodnou izolační desku.

Zvolte lokalitu pro umístění přístroje s teplotou přibližně 20 °C. Použijte hloubku vestavného prostoru o velikosti 56 cm.

#### Varování!

##### Nebezpečí popálení!

Jednotlivé části přístroje se během provozu zahřívají. Dotýkání se těchto částí může způsobit popálení.

Nikdy nezakrývejte nebo nezastavujte větrací nebo odvětrávací otvory přístroje. Místnost denně větrejte.

Při nízké pokojové teplotě přístroj chladí méně často, a proto spotřebuje méně energie.

Vzduch na zadním panelu přístroje se intenzivně nezahřívá. Jestliže může vzduch proudit ven, přístroj spotřebuje méně energie.

### Při použití přístroje

Dvířka přístroje otevřete pouze na krátkou dobu.

Zakoupené potraviny zabalte do chladicí tašky a rychle je umístěte do přístroje.

Předtím než potraviny uložíte do přístroje, vyčkejte, dokud zcela nevychladnou.

Zmražené potraviny rozmrazujte v zásuvce chladničky, využijete tak jejich nízkou teplotu.

Mezi chladničkou a zadní stěnou vždy ponechte mezeru.

Potraviny balte vzduchotěsně.

Jednou ročně vysajte zadní část přístroje pomocí vysavače.

Nikdy nezakrývejte nebo nezastavujte větrací nebo odvětrávací otvory přístroje.

Vzduch uvnitř přístroje se intenzivně nezahřívá.

Přístroj chladí méně často, spotřebuje tedy méně energie.

Vzduch může volně cirkulovat a uvnitř přístroje se udržuje stále stejná vlhkost. Přístroj chladí méně často, spotřebuje tedy méně energie.

Vzduch na zadním panelu přístroje se intenzivně nezahřívá. Jestliže může vzduch proudit ven, přístroj spotřebuje méně energie.

## cz Seznámení se s přístrojem

### Před prvním použitím

1. Odstraňte z přístroje veškeré letáky, lepicí pásku a ochrannou fólii.
2. Očistěte přístroj.  
→ "Čištění přístroje" na straně 16

### Připojení k síti

#### Varování!

Nepřipojujte přístroj k elektronickým úsporným zásuvkám.

**Upozornění:** Přístroj lze připojit k síťovému měniči a k ostrovnímu měniči. Síťové měniče se používají pro fotovoltaické systémy napojené přímo na národní rozvodnou síť. Ostrovní měniče musí být používány v izolovaných programech. Izolované programy jsou například na lodích nebo v horských chatách, které nejsou přímo napojeny na národní rozvodnou síť.

1. Po instalaci přístroje vyčkejte 1 hodinu, teprve poté jej připojte k síti, čímž zabráníte poškození kompresoru.
2. Připojte přístroj k síti přes předpisově instalovanou zásuvku. Zásuvka musí splňovat následující parametry:  
Zásuvka na 220 V ... 240 V  
vodič 50 Hz  
Pojistka 10 A ... 16 A  
Mimo Evropu: Zkontrolujte, zda uváděné napětí a druh proudu jsou totožné s hodnotami Vaší elektrické sítě.  
Specifikace přístroje jsou uvedeny na typovém štítku.  
→ "Seznámení se s přístrojem" na straně 8

3. Připojte přístroj k zásuvce umístěné v jeho blízkosti. Zásuvka musí být volně přístupná i po instalaci přístroje.



### Seznámení se s přístrojem

Přístroj se může od schématu lišit v závislosti na jeho konkrétních prvcích.

### Přístroj

→ Obrázek 1

\* Pouze některé modely


<input type="checkbox"/> A	Chladicí prostor
<input type="checkbox"/> B	Mrazicí prostor

<input type="checkbox"/> 1 ... <input type="checkbox"/> 4	Kontrolky
<input type="checkbox"/> 5	Osvětlení
<input type="checkbox"/> 6 *	Roztažitelná police
<input type="checkbox"/> 7	Zásuvka na zeleninu
<input type="checkbox"/> 8	Typový štítek
<input type="checkbox"/> 9 *	Příhrádka na ovoce
<input type="checkbox"/> 10	Kalendář pro zmrazování potravin
<input type="checkbox"/> 11	Zásuvka na mražené potraviny
<input type="checkbox"/> 12 *	Zásuvka na máslo a sýry
<input type="checkbox"/> 13	Příhrádka na velké lahve



## Ovládací panel

→ Obrázek **2**

- 1** Tlačítko  Zapne/vypne přístroj.
- 2** Ukazuje teplotu chladicího prostoru  
Ukazuje nastavenou teplotu v °C.
- 3** Tlačítko **superchlazení**  
Uvedení do provozu je indikováno rozsvícením tlačítka.
- 4** °C tlačítko  
Nastaví teplotu.

## Vnitřní vybavení

(pouze některé modely)

### Rošt

→ Obrázek **3**

Police můžete libovolně rozmístit:  
■ Vytáhněte polici a vyjměte ji.

### Vario police

→ Obrázek **4**

Můžete na ní skladovat vyšší předměty (např. plechovky nebo lahve):

- Vyjměte přední díl police a vtačte jej pod zadní díl.

### Roztažitelná police

→ Obrázek **5**

Získáte lepší přehled:

- Vysuňte polici.

Police můžete zcela vyjmout:

1. Stiskněte a držte obě tlačítka pod polici.
2. Vysuňte polici níže a otočte ji na bok.

### Zásuvka

→ Obrázek **6**

Zásuvku můžete vyjmout:

- Vysuňte zásuvku, pozdvihněte její přední část a vyjměte ji.

### Chladicí box

→ Obrázek **7**

Chladicí box můžete vyjmout:

- Nadzdvihněte chladicí box a vyjměte jej.

### Kalendář pro zmrazování potravin

→ Obrázek **1**/**10**

Kalendář pro zmrazování potravin Vám ukazuje nejvyšší počet měsíců pro skladování potravin se stálou teplotou -18 °C.

### Výrobník ledu

Můžete si vytvořit kostky ledu:

1. Naplňte přihrádku na kostky ledu do 3/4 vodou a umístěte ji do mrazicího prostoru.  
**Upozornění:** Jestliže přihrádka na kostky ledu ke stěně mrazicího prostoru přimrzne, uvolněte ji pouze pomocí tupého předmětu (např. rukojeť lžice).
2. Kostky ledu z přihrádky vyjmete tak, že přihrádku mírně prohněte nebo ji krátce podržíte pod tekoucí vodou.

## cz Seznámení se s přístrojem

### Chladicí akumulátor

Pro případ výpadku elektrického proudu nebo závady na přístroji:

- Chladicí akumulátor zpomalí proces ohřívání uskladněných mražených potravin.

**Upozornění:** Potravinu budete moci uchovávat nejdéle, pokud na potraviny v horní přihrádce mrazicího prostoru umístíte sáček s ledem. Chladicí akumulátor můžete vzít s sebou, pokud potřebujete dočasně uchovat potraviny chladné, např. v chladicí tašce.



## Obsluha přístroje

### Zapnutí přístroje

1. Stiskněte tlačítko ①. Přístroj se začne ochlazovat.
2. Nastavte požadovanou teplotu.  
→ "Nastavení teploty" na straně 10

### Rady k provozu

- Po zapnutí přístroje může trvat až několik hodin, než bude dosažena požadovaná teplota. Před dosažením nastavené teploty nevkládejte do přístroje žádné potraviny.
- Postranní držadla pláště přístroje se mírně zahřívají. Zamezí se tak srážení vlhkosti v oblasti dvířek těsnění.

- Jestliže se Vám nedaří otevřít dvířka mrazicího prostoru ihned poté, co jste je zavřeli, vyčkejte, dokud se nevyrovná výsledný nízký tlak.

## Vypnutí a odpojení přístroje

### Vypnutí přístroje

- Stiskněte tlačítko ①. Přístroj již nechladí.

### Odpojení přístroje

Jestliže přístroj po delší dobu nepoužíváte:

1. Stiskněte tlačítko ①. Přístroj již nechladí.
2. Vytáhněte síťovou zástrčku a vypněte pojistku.
3. Očistěte přístroj.
4. Ponechte dvířka přístroje otevřená.

## Nastavení teploty

### Doporučená teplota

Chladicí prostor +4 °C

### Chladicí prostor

- Tiskněte několikrát tlačítko °C, dokud se na displeji nezobrazí požadovaná teplota.

### Mrazicí prostor

Teplota chladicího prostoru ovlivní teplotu v mrazicím prostoru. Teplotu v mrazicím prostoru změníte tím, že přenastavíte teplotu v chladicím prostoru. Je-li teplota v chladicím prostoru vyšší, zvýší se tím i teplota v mrazicím prostoru.

## Monitor teploty - „OK“ nálepka

(pouze některé modely)

Pokud teplota chladicího prostoru dosáhne +4°C nebo méně, můžete pro ověření použít monitor teploty, nálepku OK. Jestliže nálepka neukazuje OK, snižujte pozvolna teplotu.

Když je přístroj zapnutý, dosažení nastavené teploty může trvat až 12 hodin.

### Správné nastavení



## Funkce „Superchlazení“

Po spuštění funkce „superchlazení“ se mrazicí a chladicí prostory začnou ochlazovat.

Spuštění funkce „superchlazení“ například k těmto účelům:

- úplné a co nejrychlejší zmrazení potravin
- 4 až 6 hodin před tím, než budete zmrazovat potraviny o váze 2 kg a více
- využití nejvyšší mrazicí kapacity → *„Maximální mrazicí kapacita“ na straně 13*

**Upozornění:** Při spuštění funkce „superchlazení“ může být přístroj hlučnější.

Přibližně po 2 ½ dnech se přístroj přepne do běžného provozu.

Zapínání a vypínání funkce

- Stiskněte tlačítko °C. Při spuštění funkce „superchlazení“ svítí rovněž kontrolka **super**.

## Chladicí prostor

Chladicí prostor je vhodný pro skladování masa, uzenin, ryb, mléčných výrobků, vajčiček, hotových pokrmů a těsta.

Teplota chladicího prostoru může být nastavena na teplotu od +2°C... +8 °C.

Chladicí prostor lze také využít ke skladování netrvanlivých potravin na krátkou až středně dlouhou dobu. Čím nižší je zvolená teplota, tím pomalejší je enzymatický a chemický proces a množení škodlivých bakterií. Teplota +4°C a nižší zajišťuje optimální čerstvost a nezávadnost skladovaných potravin.

## Kdy skladovat potraviny

- Skladujte čerstvé, bezvadné potraviny. Jejich kvalita a čerstvost tak vydrží déle.
- V případě hotových pokrmů či potravin v lahvích nepřesáhněte doporučené datum spotřeby a datum použitelnosti stanovené výrobcem.
- Pro uchování aroma, barvy a čerstvosti před umístěním do přístroje potraviny vložte do obalu či zakryjte. Zamezíte tak přenosu vůní a změně zabarvení umělohmotných dílů přístroje.
- Předtím než potraviny uložíte do chladicího prostoru přístroje, vyčkejte, dokud zcela nevychladnou.

## Chladicí zóny chladicího prostoru

Vzduch v chladničce cirkuluje a vytváří tak v tomto prostoru různé chladicí zóny.

### Nejchladnější zóna

Nejchladnější zóna je mezi šipkou vyraženou na straně přístroje a policí pod ní.

→ Obrázek **8**

**Upozornění:** V nejchladnější zóně skladujte netrvanlivé potraviny (např. ryby, uzeniny, maso).

### Nejteplejší zóna

Nejteplejší zónou je horní část dvířkového prostoru.

**Upozornění:** V nejteplejší zóně skladujte např. tvrdé sýry a máslo. Sýr bude moci uvolňovat svou chuť a vůni, máslo budete moci snadno rozetřít.

## Zásuvka na zeleninu

→ Obrázek **1**/**7**

Zásuvka na zeleninu je nejlepším prostorem pro skladování ovoce a zeleniny. Značná vlhkost vzduchu udrží listnatou zeleninu déle čerstvou. Ovoce a zelenina by měly být skladovány při mírně nižší vlhkosti vzduchu.

## Poznámky

- Ovoce citlivé na chlad (např. ananas, banán, papája a citrusové plody) a zelenina citlivá na chlad (např. lilek, okurka, cuketa, paprika, rajčata a brambory) by měly být skladovány mimo chladničku při teplotě cca +8°C - +12°C, ochrání se tak jejich kvalita, chuť a vůně.
- V závislosti na druhu potravin a jejich množství se může v zásuvce na zeleninu srážet pára. Sráženou páru můžete otřít suchým hadříkem.



## Mrazicí prostor

Mrazicí prostor je vhodný ke:

- skladování mražených potravin
- vyrábění ledových kostek
- zmrazování potravin

Teplota v mrazicím prostoru závisí na teplotě chladicího prostoru.

Mrazicí prostor může být použit ke dlouhodobému skladování netrvanlivých potravin, aniž by ztrácely na kvalitě, jelikož nízká teplota zpomaluje nebo zcela zastaví proces kažení potravin. Vzhled, chuť, vůně i cenné složky potravin jsou zachovány.

Doba mezi ukládáním čerstvých potravin do mrazicího prostoru a mezi dobou, kdy zcela zamrznou, záleží na následujících faktorech:

- nastavená teplota
- druh potravin
- množství potravin v mrazicím prostoru
- množství a druh skladování

## Maximální mrazicí kapacita

Nejvyšší mrazicí kapacita ukazuje množství potravin, jež lze zmrazit během 24 hodin.

Informace o nejvyšší mrazicí kapacitě jsou uvedeny na typovém štítku. → *"Seznámení se s přístrojem" na straně 8*

## Předpoklady pro využití maximální mrazicí kapacity

1. Přibližně 24 hodin před umístěním čerstvých potravin do mrazicího prostoru: Spusťte funkci „superchlazení”.  
→ *"Superchlazení" na straně 11*
2. Umístěte čerstvé potraviny co nejbližší k postranním částem mrazicího prostoru.

## Úplné využití mrazicího prostoru

Abyste zcela využili objem mrazicího prostoru:

- Vyjměte veškeré příslušenství.
- Potraviny skladujte přímo na policích a na dně mrazicího prostoru.

## Nákup mražených potravin

- Ujistěte se, že obal není poškozen.
- Nepřekračujte doporučené datum spotřeby.
- Teplota mrazáku v supermarketu musí být  $-18\text{ }^{\circ}\text{C}$  nebo nižší.
- Je-li to možné, přesuňte mražené potraviny v chladicí tašce co nejrychleji do mrazicího prostoru.

## Plnění zásuvek

- Větší množství potravin zmrazujte ve spodních zásuvkách na mražené potraviny. Tam zamrazíte obzvláště rychle a šetrně.
- Potraviny v prostoru zásuvek nebo přímo v mrazicím prostoru řádně rozložte.
- Potraviny, které chcete zmrazit, nepokládejte na již zmražené potraviny. Je-li to třeba, mražené potraviny znovu poskládejte v příslušné zásuvce.
- Co je důležité pro neomezenou cirkulaci vzduchu uvnitř přístroje: zásuvky na mražené potraviny zatlačte do pozice až nadoraz.

## Zmrazování čerstvých potravin

Zmrazujte pouze čerstvé, bezvadné potraviny.

Potraviny, které jsou vařené, smažené či pečené jsou vhodnější ke zmrazování než potraviny syrové.

Před zmrazováním ošetřete potraviny tak, aby si zachovaly své nutriční hodnoty a co nejlepší chuť, vůni a barvu.

- Zeleninu omyjte, nakrájejte, blanšírujte.
- Ovoce omyjte, vypeckujte či oloupejte, přidejte cukr či roztok kyseliny askorbové.

Informace o těchto postupech lze zjistit z příslušné literatury.

### Vhodné ke zmrazování

- pečivo
- ryby a mořské plody
- maso
- drůbež a zvěřina
- zelenina, ovoce a bylinky
- vejce bez skořápek
- mléčné výrobky, např. sýr, máslo a tvaroh
- předpřipravená jídla a zbytky pokrmů, např. polévky, dušená jídla, vařené maso a ryby, pokrmy z brambor, náky a dezerty

### Nevhodné ke zmrazování

- druhy zeleniny, které se obvykle jedí syrové, např. salát či ředkvičky
- celá či vařená vejce
- hroznové víno
- celá jablka, hrušky a broskve
- jogurty, zákysy, zakysaná smetana, čerstvá smetana a majonéza

## Balení mražených potravin

Správný typ obalu a výběr materiálu jsou rozhodujícími faktory v udržení kvality výrobku a v zamezení tvorby skvrn z mrazu.

1. Potraviny uložte do obalu.
2. Vytlačte veškerý vzduch.
3. Obal těsně uzavřete, zabráníte tak ztrátě aroma a vysušení potravin.
4. Na obal napište obsah balíčku a datum zmrazení.

Vhodný obalový materiál:

- umělohmotné fólie
- polyetylenové fólie
- alobal
- mrazicí dózy

Materiál pro uzavírání obalů:

- pryžové kroužky
- umělohmotné sponky
- lepicí pásky odolné proti chladu

Nevhodný obalový materiál:

- balicí papír
- pečicí papír
- celofán
- odpadkové pytle a použité nákupní tašky

## Životnost mražených potravin při teplotě -18°C

Ryby, uzeniny, hotové pokrmy, koláče a těsta:	až 6 měsíců
Maso, drůbež:	až 8 měsíců
Ovoce, zelenina:	až 12 měsíců

## Rozmrazování mražených potravin

Rozmrazování musí být přizpůsobeno potravinám a snaze zachovat co nejvyšší kvalitu výrobků.

Rozmrazování:

- v chladicím prostoru (obzvláště vhodné pro živočišné produkty jako například ryby, maso, sýr, tvaroh)
- v pokojové teplotě (chléb)
- v mikrovlnné troubě (potraviny určené pro okamžitou konzumaci nebo okamžitou úpravu)
- v troubě/na sporáku (potraviny určené pro okamžitou konzumaci nebo okamžitou úpravu)

### Varování!

Rozmrazené nebo rozmrazující se potraviny znovu nezmrázujte. Můžete znovu zmrazit pouze hotové pokrmy (vařené či smažené).

Mražené potraviny již nemohou být skladovány po tu nejdelší možnou dobu.

## Rozmrazování

### Chladicí prostor

Zatímco je chladicí prostor v provozu, na zadní stěně přístroje se vytváří kapky sražené páry nebo námrazy. Je to z funkčních důvodů. Není třeba otírat sražené kapky páry nebo námrazu. Zadní část přístroje se automaticky rozmrazí. Sražená pára odteče do kondenzačního kanálku.

→ Obrázek **9**

Sražená pára odteče z kondenzačního kanálku do výparníku, odkud se vypaří.

**Upozornění:** Udržujte kondenzační kanálek a odpadní kanálek v čistotě, aby se sražená pára mohla odplavovat a nešířila nežádoucí zápach.

### Mrazicí prostor

Když se zmrazené potraviny nemohou rozmrazovat, mrazicí prostor se automaticky neodmrazuje. V mrazicím prostoru se vytvoří vrstva námrazy, čímž se zhorší stav mražených potravin a zvýší se spotřeba energie.

- Námrazu pravidelně odstraňujte!

### Varování!

#### Trubky v chladicím okruhu se nesmí poškodit.

Unikající chladicí kapalina může poranit oči nebo se vznítit.

- Vrstvu ledu nebo námrazu neodstraňujte nožem nebo jiným ostrým předmětem.

Postupujte následovně:

1. Spusťte funkci „superchlazení“ přibližně 4 hodiny před odmrazováním. Potraviny tak dosáhnou velmi nízkých teplot a mohou být skladovány delší dobu v pokojové teplotě.
2. Vyměňte mražené potraviny a umístěte je dočasně na chladné místo.
3. Přístroj vypněte.
4. Vytáhněte síťovou zástrčku a vypněte pojistku.
5. Pro urychlení odmražení: umístěte na podložku do mrazicího prostoru hrnec s horkou vodou.
6. Sraženou páru otřete hadříkem nebo houbičkou.
7. Vytřete mrazicí prostor dosucha.
8. Zapněte přístroj.
9. Vložte mražené potraviny zpět do přístroje.



## Čištění přístroje

### Varování!

**Zacházejte s přístrojem tak, abyste přístroj ani jeho součásti nepoškodili.**

- Nepoužívejte žádné čisticí prostředky obsahující písek, chlor ani čisticí prostředky a ředidla obsahující kyseliny.
- Nepoužívejte žádné drátěné či brusné čisticí houbičky. Kovový povrch by tak mohl začít rezivět.
- Poličky ani zásuvky nikdy neomývejte v myčce na nádobí. Tyto součástky by se mohly zdeformovat.

Postupujte následovně:

1. Přístroj vypněte.
2. Vytáhněte síťovou zástrčku a vypněte pojistku.
3. Vyjměte potraviny a umístěte je na chladné místo. Je-li to možné, umístěte na potraviny ledový sáček.
4. Je-li to třeba: Vyčkejte, až vrstva námrazy z chladicího prostoru roztaje.
5. Poté otřete povrch měkkým hadříkem, vlažnou vodou s trochou prostředku na mytí nádobí s neutrálním pH.

### Varování!

Voda při oplachování nesmí vtéct do osvětlení přes odpadní kanál do výparníku.

6. Otřete těsnění dvířek čistou vodou a osušte je důkladně hadříkem.
7. Přístroj znovu zapněte a vložte do něj potraviny.

## Čištění vybavení

Před čištěním přístroje rozeberte jeho součásti.

→ "Vnitřní vybavení" na straně 9

## Kondenzační kanálek

→ Obrázek 9

Udržujte kondenzační kanálek a odpadní kanálek v čistotě pomocí vatové tyčinky nebo podobného nástroje, aby se sražená pára mohla odplavovat a nešířila nežádoucí zápach.



## Zápachy

Jestliže se ve Vašem přístroji objeví nepříjemný zápach:

1. Vypněte přístroj stisknutím tlačítka ①.
2. Vyjměte z přístroje veškeré potraviny.
3. Vyčistěte vnitřní prostor. → "Čištění" na straně 16
4. Omyjte veškerý obalový materiál.
5. Silně vonící potraviny neprodyšně utěsněte, aby se nežádoucí zápach nevytvářel.
6. Přístroj znovu zapněte.
7. Vložte potraviny zpět do přístroje.
8. Zkontrolujte, zda se po 24 hodinách zápach stále nevytváří.



## Osvětlení (LED diody)

Váš přístroj je vybaven bezúdržbovými LED diodami.

Toto osvětlení smí opravovat pouze technik zákaznického servisu.





## Zvuky

### Běžné zvuky

**Bzučení:** Motor běží,

např. chladicí jednotka, větrání.

**Bublání, klokotání nebo syčení:**

Chladicí prostředek je v chodu.

**Cvakání:** Motor se zapíná nebo vypíná.

### Zamezení zvukům

**Přístroj nestojí rovně:** Vyrovnajte přístroj pomocí vodováhy. Použijte k tomu například podložku.

**Zásuvky, police nebo skladovací plochy se chvějí nebo jsou vzpříčené:**

Prozkoumejte vyjímatelné části a případně je znovu nasadte.

**Láhve nebo nádoby se dotýkají:** Odsuňte láhve nebo nádoby mírně od sebe.



## Co dělat v případě poruchy?

Dříve, než zavoláte zákaznický servis, si ověřte, zda na základě následujících pokynů neodstraníte závadu sami.

### Teplota se značně odchyluje od nastavení.

Přístroj na 5 minut vypněte.

→ *Vypnutí a odpojení přístroje" na straně 10*

Pokud je teplota příliš vysoká, zkontrolujte po několika hodinách, zda nedošlo ke zlepšení.

Pokud je teplota příliš nízká, zkontrolujte ji druhý den znovu.

### Nefunguje vnitřní osvětlení.

Vídlíce síťového přívodu není správně zastrčena v zásuvce.

Připojte síťovou zástrčku.

Vyskočila pojistka.

Zkontrolujte pojistky.

Nefunguje připojení k síti.

Zkontrolujte, zda je přístroj v zásuvce.

### Přístroj se neochlazuje, vnitřní osvětlení však svítí.

Je zapnuta demo verze.

Zapněte automatické testování přístroje. → *"Zákaznický servis" na straně 18*

Až program skončí, přístroj se přepne do běžného provozu.



## Zákaznický servis

Jestliže nebudete schopni opravit závadu svépomocí, kontaktujte prosím náš zákaznický servis. Vždy najdeme nejvhodnější řešení tak, aby nebylo třeba zbytečně posílat k Vám domů techniky. Kontakt na zákaznický servis najdete na webových stránkách či v přiloženém seznamu. Při vyžádání zákaznického servisu uveďte prosím číslo přístroje E a výrobní číslo FD. Tyto údaje naleznete na typovém štítku. → *"Seznámení se s přístrojem" na straně 8*

### Důvěřujte odborným znalostem

**výrobce.** Tak si můžete být jisti, že Vaše oprava bude provedena školenými servisními techniky, kteří s sebou vozí originální náhradní díly právě pro Vaše domácí přístroje.

## Automatická kontrola přístroje

Váš přístroj obsahuje program, pomocí něhož se zobrazí závada, kterou Vám zákaznický servis pomůže opravit.

1. Vypněte přístroj a vyčkejte 5 minut.
2. Zapněte přístroj.
3. Během prvních 10 vteřin po zapnutí přístroje stiskněte a držte tlačítko °C na 3 až 5 vteřin, než se na displeji s teplotou k chladicímu prostoru rozsvítí tlačítko 2°C. Automatická kontrola začne, když se jeden po druhém rozsvítí displeje s teplotami.

- Jestliže se po skončení automatické kontroly znovu rozsvítí displej s teplotou, Váš přístroj je v pořádku.
- Jestliže bliká světélko **superchlazení** déle než 10 vteřin, informujte o tom zákaznický servis.

Po skončení programu se přístroj přepne do běžného provozu.

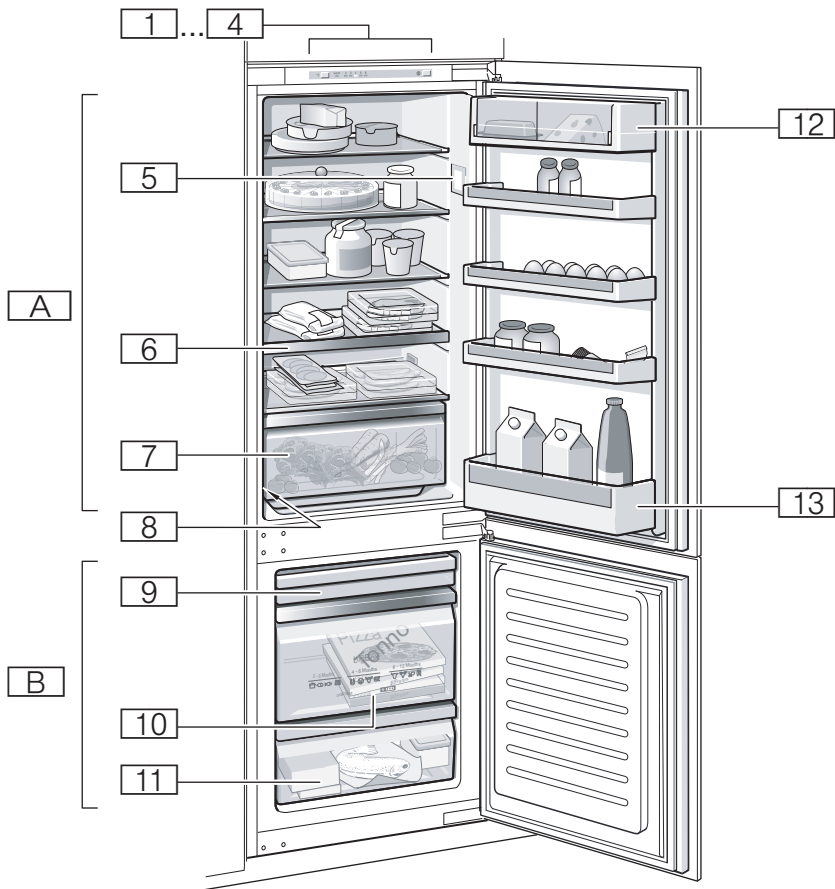
## Objednávka opravy a poradenství při poruchách

Kontaktní informace pro všechny státy naleznete v přiloženém seznamu.

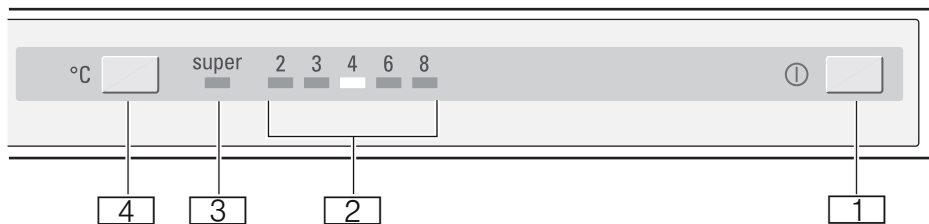
## Záruka

Podrobné informace o záruční době a záručních podmínkách ve Vaší zemi jsou dostupné v našem autorizovaném servisu, u Vašeho prodejce nebo na našich webových stránkách.

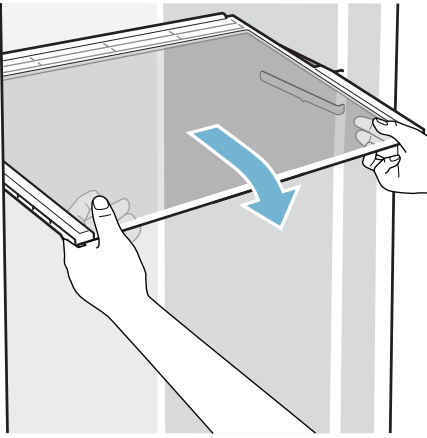




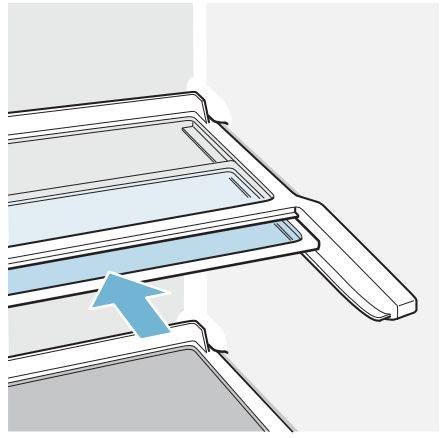
**1**



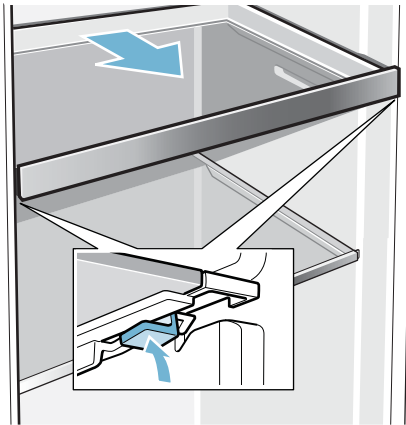
**2**



3



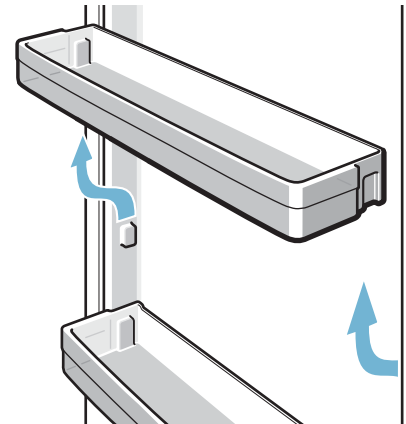
4



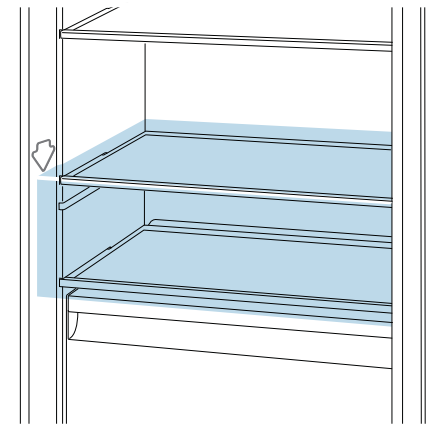
5



6



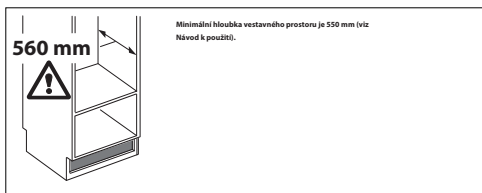
7



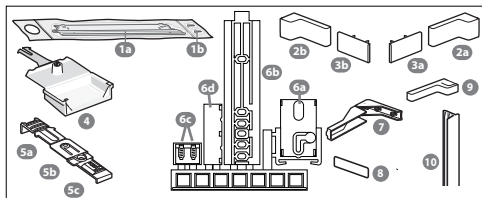
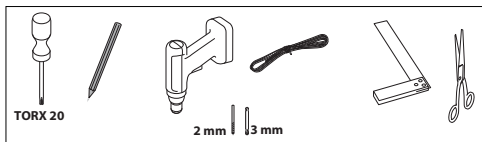
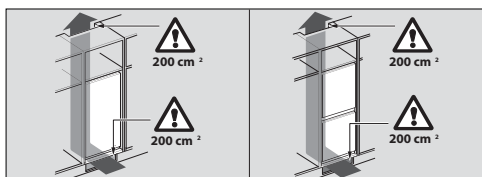
8



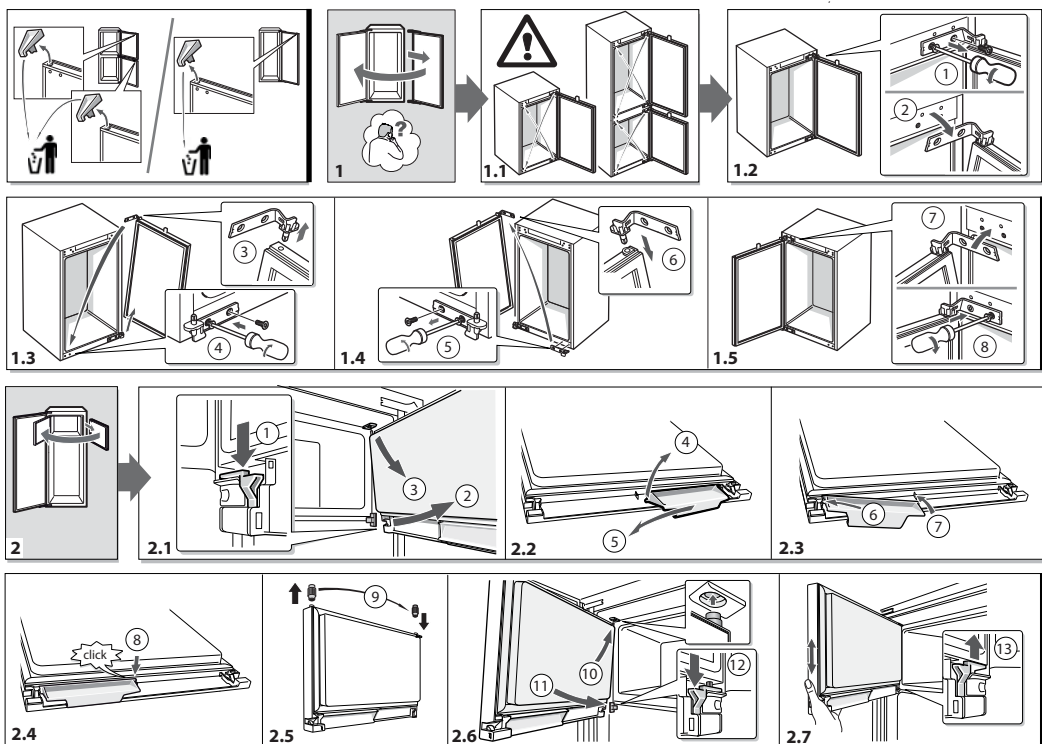
9

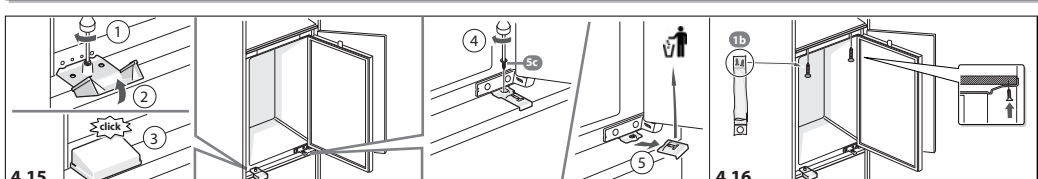
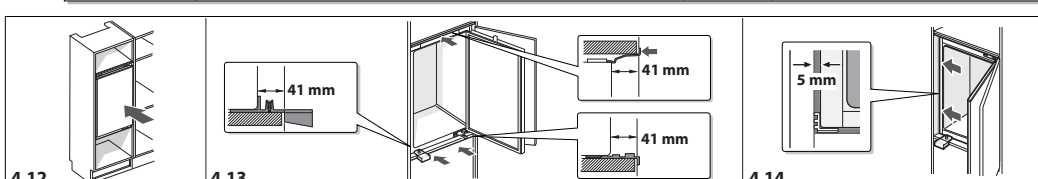
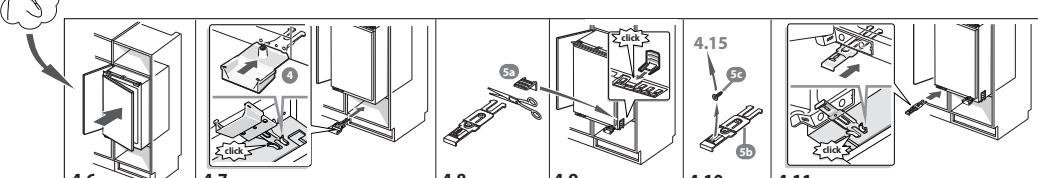
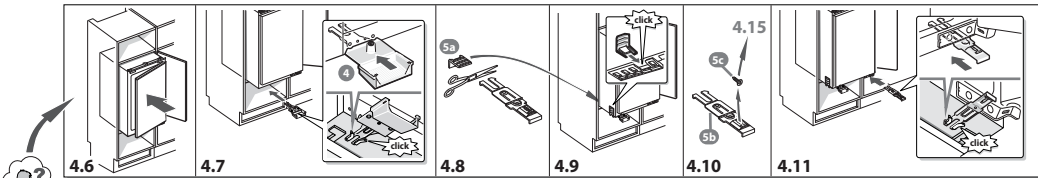
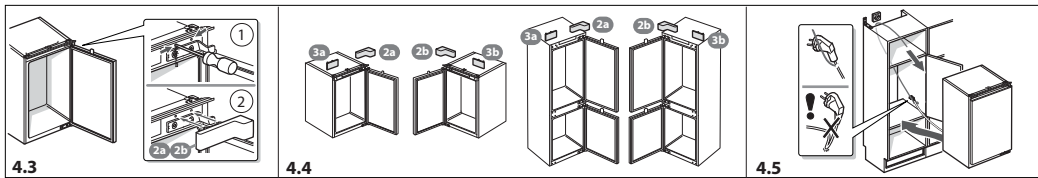
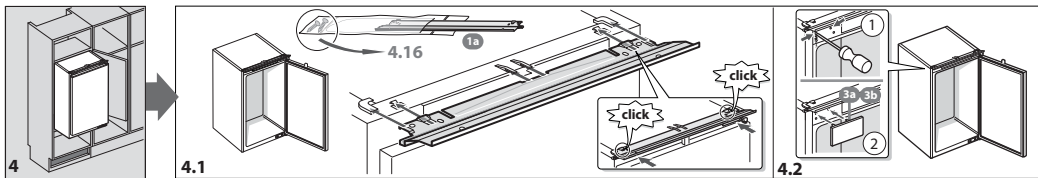
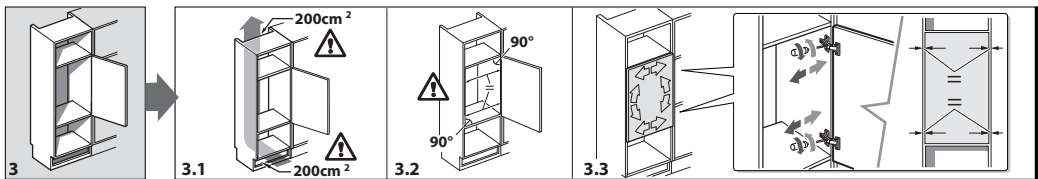


**cz** Montážní návod Vestavný spotřebič  
Nosný kloub

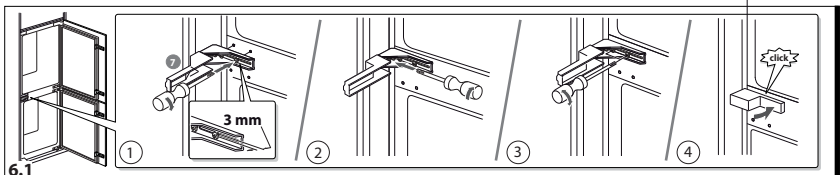
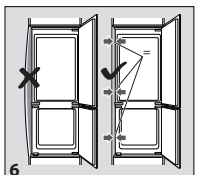
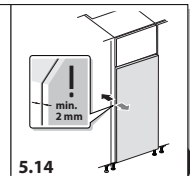
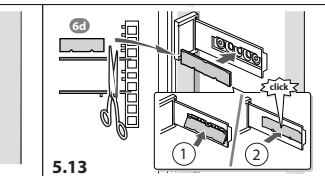
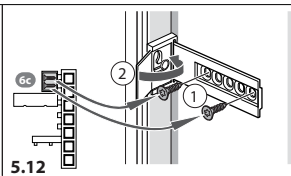
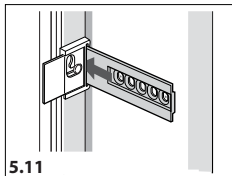
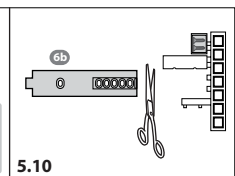
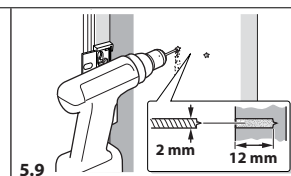
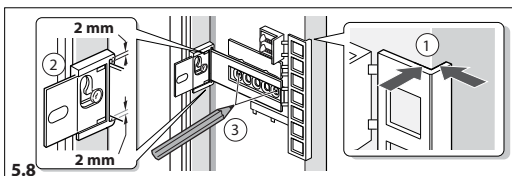
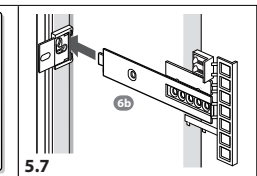
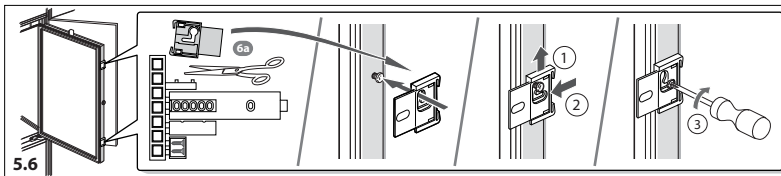
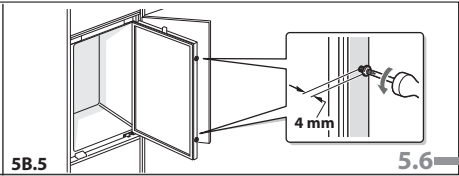
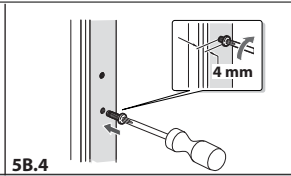
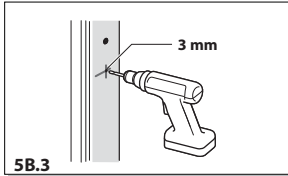
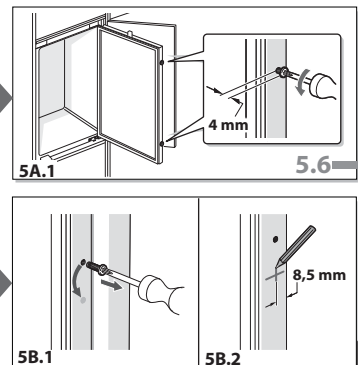
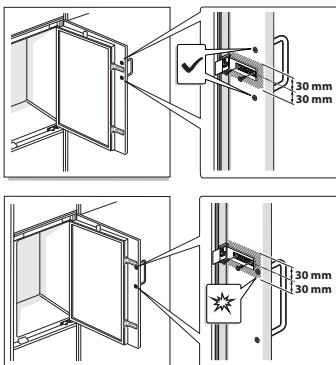
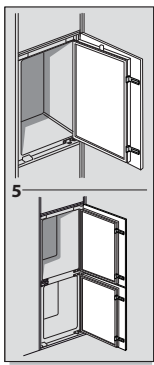


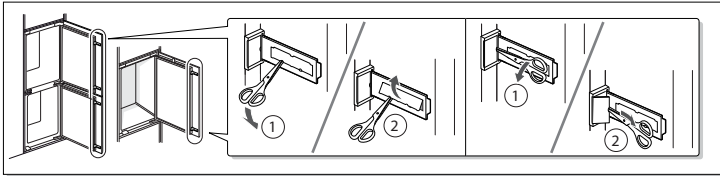
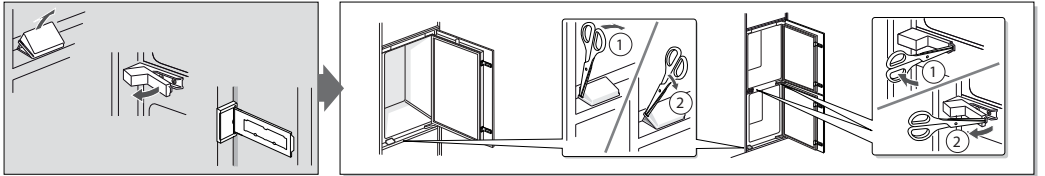
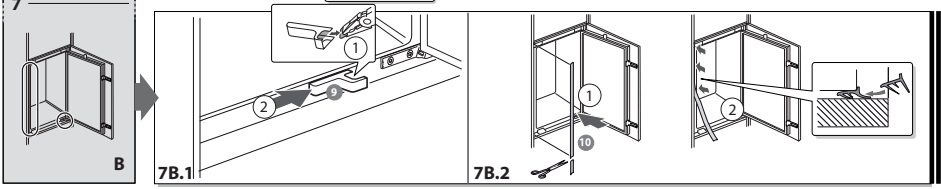
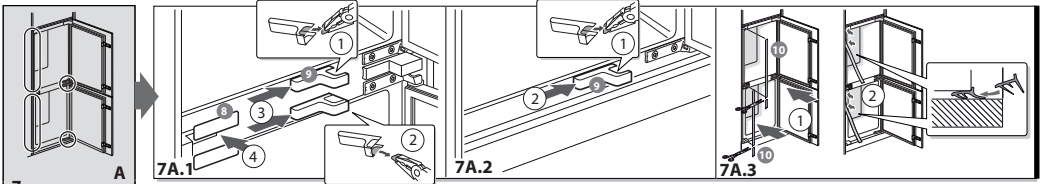
9000 016 332 00/020











# INFORMAČNÍ LIST

BSH domácí spotřebiče, s.r.o., Radlická 350, 158 00 Praha 5

Obchodní značka BSH



Značka	SIEMENS
Prodejní označení	KI87VVF30
Typ spotřebiče <sup>3)</sup>	7
Třída energetické účinnosti (A+++... nízká spotřeba el. energie až D... vysoká spotřeba el. energie)	A++
Spotřeba energie za 365 dní <sup>1)</sup>	kWh 227
Hvězdičkové označení mrazícího prostoru	*(***)
Užitný objem celkem:	l 272
z toho objem chladicí části	l 209
z toho objem mrazicí části	l 63
z toho „beznámrazová“ chladicí/mrazicí část	l/l 209/-
Doba skladování při vypnutí	hod. 26
Mrazicí výkon	kg/ 24hod. 3
Klimatická třída <sup>2)</sup>	SN-T
Hlučnost <sup>3)</sup>	dB (re 1 pW) 38
Vestavný spotřebič určen k montáži/spotřebič je určen ke skladování vína	ano/ne

- 1) Spotřeba energie v kWh / rok založená na výsledcích normalizované zkoušky na dobu 24 hod. Skutečná spotřeba energie závisí od způsobu použití a postavení spotřebiče.
- 2) SN: okolní teploty od + 10 °C do +32 °C  
ST: okolní teploty od + 18 °C do +38 °C  
N: okolní teplota od + 16 °C do +32 °C  
T: okolní teploty od + 18 °C do + 38 °C
- 3) 1 = Chladnička bez prostoru s nízkou teplotou  
7 = Chladnička / mraznička s prostory s nízkou teplotou \*(\*\*\*)  
8 = Skříňová mraznička  
10 = Chladnička s prostory blízko 0°C
- 4) Hlučnost dle Evropské normy EN 60704.

Deklarovaná hodnota emise hluku tohoto spotřebiče je 38 dB (A), což představuje váženou hladinu akustického výkonu Lwa vzhledem k referenčnímu akustickému výkonu 1pW.

Případné technické změny, tiskové chyby a odlišnosti ve vyobrazení jsou vyhrazeny bez upozornění. Aktuální návod najdete na webových stránkách

[www.siemens-home.com/cz](http://www.siemens-home.com/cz).

## Záruční podmínky

společnosti BSH domácí spotřebiče s.r.o.

### 1. Záruka

Na tento výrobek je v souladu § 2113 a násl. zákona č. 89/2012 Sb., občanský zákoník, v platném znění, poskytována **záruka za jakost 24 měsíců** (dále jen „záruka“), která běží zpravidla od odevzdání výrobku zákazníkovi. Pokud byla sjednána delší záruka, řídí se tato speciálními pravidly.

Záruka 24 měsíců je poskytována pouze zákazníkovi spotřebiteli a jen na výrobek **k běžnému užívání v domácnosti**. Zákazníkovi podnikateli nebo jiné právnické osobě je poskytnuta 24 měsíční záruka za předpokladu, že se koupě netýká jeho podnikatelské činnosti (např. prádelna, ubytovací služby, restaurační zařízení apod.), způsob užívání je obdobný užívání v domácnosti a výrobek není prokazatelně přetěžován (kumulativně); v ostatních případech je poskytována záruka v délce 6 měsíců. Společnost BSH domácí spotřebiče s.r.o. si vyhrazuje právo omezit plnění záruky nad rámec 6 měsíců v případě, že bude zjevné, že spotřebič není provozován v souladu s výše uvedenými podmínkami.

### 2. Pořizovací doklad a záruční list

Základním průkazem práv zákazníka je **pořizovací doklad** (paragon, faktura, leasingová smlouva apod.). Pokud byl při prodeji vydán **záruční list**, je tento součástí výrobku s výrobním číslem uvedeným na přední straně tohoto záručního listu. Nedílnou součástí záručního listu je pořizovací doklad. Zákazník si ve vlastním zájmu pořizovací doklad i záruční list pečlivě uschovává.

Bezplatný záruční servis je možno poskytnout jen v případě předložení pořizovacího dokladu nebo v případě prodloužené záruky i vyplněného záručního listu a vystaveného certifikátu, pokud byl vydán. Záruční list vyplňuje prodejce a je v zájmu zákazníka zkontrolovat správnost a úplnost uvedených údajů. Záruční list je platný pouze v originálu, na kopie nebude brán zřetel.

### 3. Uplatnění záruky

Zákazník má v rámci poskytnuté záruky právo na bezplatné, včasné a řádné odstranění reklamované vady výrobku, a to opravou, popřípadě – není-li to vzhledem k povaze (tzn. příčině i projevu) vady neúměrné – právo na výměnu výrobku nebo jeho vadné součásti. Za zákonem stanovených podmínek může být poskytnuta sleva na výrobku anebo může být výrobek vrácen.

Záruční oprava se vztahuje výhradně na vady, které vzniknou průkazně v době platné záruky. Takto vzniklé vady je oprávněn odstranit pouze **autorizovaný servis**. Uplatnit záruku může zákazník u autorizovaného servisu nebo v prodejně, kde byl výrobek zakoupen, a to bez zbytečného odkladu, nejpозději však do konce záruční doby. Zvolí-li zákazník jiný, než nejbližší autorizovaný servis, bude na něm, aby nesl v souvislosti s tím zvýšené náklady.

Autorizovaný servis posoudí oprávněnost reklamace a podle povahy vady výrobku rozhodne o způsobu řešení reklamace.

Seznam autorizovaných servisů je k dispozici na [www.siemens-home.com/cz](http://www.siemens-home.com/cz).

Doba, po kterou zákazník nemůže výrobek z důvodu vady používat, se do záruční doby nepočítá. O tuto dobu se záruční doba prodlužuje. Při výměně se **běh záruční doby** neobnovuje. Při opravě nedochází k běhu nové záruční doby týkající se opravené součásti či součástíky.

Po provedení záruční opravy je autorizovaný servis povinen vydat zákazníkovi čitelnou kopii opravního listu. **Opravní list** slouží k prokazování práv zákazníka, proto je ve vlastním zájmu zákazníka před podpisem opravního listu zkontrolovat jeho obsah a kopii opravního listu pečlivě uschovat.

Zákazník je povinen poskytnout autorizovanému servisu **součinnost** k ověření existence reklamované vady a k jejímu odstranění (včetně odpovídajícího potřebného vyzkoušení nebo demontáže výrobku).

Při uplatnění reklamace předá zákazník **výrobek čistý** v souladu s hygienickými předpisy nebo obecnými hygienickými zásadami včetně všech jeho součástí a příslušenství, umožňujících takové ověření a odstranění vady. V případě, že výrobek nedodá kompletní a je-li kompletnost výrobku nezbytná k zjištění existence reklamované vady a/nebo k jejímu odstranění, běh lhůty k vyřízení reklamace začíná až dodáním chybějících součástí.

## 4. Neoprávněnost reklamace

Reklamacie není oprávněná v případech, vznikla-li závada nebo poškození:

- a) prokazatelně nesprávným užíváním výrobku (např. v rozporu s návodem, s pokyny uvedenými na obalu výrobku či v záručním listě, užíváním v rozporu s obecně známými pravidly užívání předmětného výrobku, provedením při nesprávném napájecím napětí, připojování na nedovolené zdroje proudu, užíváním zboží v nevhodných podmínkách – vlhko, prašnost, extrémní tvrdost vody apod.) anebo jiným nesprávným jednáním uživatele (např. neodbornou instalací či zapojením);
- b) prokazatelně nedovolenými zásahy do přístroje (konstrukční nebo jiná úprava, neodborná montáž), živelnou katastrofou nebo mechanickým poškozením výrobku;
- c) nese-li předložený záruční list zjevné známky provedených změn údajů nebo je-li na výrobku odlišné výrobní číslo od toho, jež je uvedeno v záručním listě;
- d) u estetických komponentů, nezajišťujících funkčnost výrobku z důvodu:
  - transportního poškození nebo přemísťováním (poškrábání, promáčknutí, praskliny, rozbitá skla a police apod.)
  - nefunkčních estetických komponentů jako jsou madla, skla, ovládací spínače apod., které jsou důsledkem běžného opotřebení
  - změny barvy plastových komponentů (jedná se o běžný fyzikální chemický jev po čase používání)
  - vady spotřebních materiálů, u kterých je doba životnosti daná charakterem součástky (žárovky, vodní filtry, vzduchové, prachové filtry, uhlíkové filtry všeho druhu, akumulátory, baterie, apod.)
  - vady příslušenství a volitelné výbavy, způsobené nevhodnou manipulací nebo nepřiměřeným zacházením

Ze záručních oprav jsou vyloučeny případy běžné údržby nebo čištění, instalace, programování, kontroly parametrů výrobku.

## 5. Náhradní díly

Záruka na samostatně prodaný náhradní díl výrobku je poskytována v délce 6 měsíců, a to za předpokladu jeho odborné instalace.

## 6. Pozáruční servis

V případě placené pozáruční opravy provedené autorizovaným servisem se poskytuje záruka v délce 24 měsíců.

## 7. Rozšířená záruka nad rámec zákona

U spotřebičů (pračky, myčky) sériově vybavených systémem **Aqua-Stop** (patent BSH) je výrobcem poskytnuta záruka na škody způsobené chybou tohoto systému. Na tyto škody je zákazníkovi spotřebiteli poskytnuta náhrada, a to po celou dobu životnosti spotřebiče. Vyloučena je náhrada škody v případě, kdy nebyl spotřebič zapojen do elektrického obvodu pod proudem.

## 8. Upozornění pro prodejce

Prodejce je povinen vyplnit správně a úplně záruční list v den prodeje výrobku. Při případné předprodejní reklamaci je třeba předložit řádně vyplněný reklamační protokol a požizovací doklad (fakturu).

## 9. Ochrana osobních údajů

Osobní údaje zákazníka kupujícího budou použity výhradně k účelům pro zpracování objednávek a k případnému vyřízení záruky v souladu se zák. č. 101/2000 Sb., o ochraně osobních údajů.

## 10. Prohlášení o hygienické nezávadnosti výrobků

Všechny výrobky distribuované společností BSH domácí spotřebiče s.r.o. a přicházející do styku s potravinami splňují požadavky o hygienické nezávadnosti dle zákona č.258/2000 Sb., vyhlášky 38/2001 Sb. Toto prohlášení se vztahuje na všechny výrobky přicházející do styku s potravinami uvedené v aktuálním ceníku společnosti BSH domácí spotřebiče s.r.o.

### Ujištění dovozce o vydání prohlášení o shodě

Vážený zákazníku,  
dle § 13, odst.5 zákona č.22/1997 Sb. Vás ujišťujeme, že na všechny výrobky distribuované společností BSH domácí spotřebiče s.r.o. našim obchodním partnerům bylo vydáno prohlášení o shodě ve smyslu zákona č. 22/1997 Sb a nařízení vlády č. 17/2003 Sb., 616/2006 Sb. a 22/2003 Sb. a příslušných nařízení vlády. Toto ujištění dovozce o vydání prohlášení o shodě se vztahuje na všechny výrobky včetně plynových spotřebičů, které jsou obsaženy v aktuálním ceníku firmy BSH domácí spotřebiče s.r.o.

# B/S/H/

## **Kontakt na servis domácích spotřebičů SIEMENS**

BSH domácí spotřebiče s.r.o.  
Radlická 350  
158 00 Praha 5

Příjem oprav  
Tel.: +420 251 095 546  
Email: [opravy@bshg.com](mailto:opravy@bshg.com)

Objednávky příslušenství a náhradních dílů  
Tel.: +420 251 095 556  
Email: [dily@bshg.com](mailto:dily@bshg.com)

Zákaznické poradenství  
Tel.: +420 251 095 555  
Email: [siemens.spotrebice@bshg.com](mailto:siemens.spotrebice@bshg.com)

Aktuální informace o servisu naleznete na internetových stránkách [www.siemens-home.com/cz](http://www.siemens-home.com/cz).  
Zde máte možnost sjednat opravu pomocí online formuláře.

**SIEMENS**



Vstavaná kombinácia chladnička/mrazák

**KI87VVF30**

[www.siemens-home.com/sk](http://www.siemens-home.com/sk)

sk Návod na použitie

# sk Obsah

 <b>Bezpečnostné pokyny</b> .....3	 <b>Chladiaci priestor</b> .....11
O návode na použitie.....3	Uskladnenie potravín.....11
Nebezpečenstvo výbuchu.....3	Chladiace zóny chladiaceho priestoru.....12
Nebezpečenstvo úrazu elektrickým prúdom.....3	Zásuvka na zeleninu .....12
Nebezpečenstvo popálenia chladom.....4	 <b>Mraziaci priestor</b> .....12
Nebezpečenstvo úrazu.....4	Maximálna mraziaca kapacita.....13
Nebezpečenstvo v dôsledku úniku chladiacej kvapaliny.....4	Úplné využitie mraziaceho priestoru.....13
Ako sa vyhnúť nebezpečným situáciám pre deti a iné zraniteľné osoby.....4	Nákup mrazených potravín.....13
Pri vzniknutých škodách.....5	Plnenie zásuviek.....13
Hmotnosť.....5	Zamrzovanie čerstvých potravín.....14
 <b>Použitie podľa určenia</b> .....5	Rozmrazovanie mrazených potravín.....15
 <b>Ochrana životného prostredia</b> .....5	 <b>Odmrazovanie</b> .....15
Obalový materiál.....5	Chladiaci priestor.....15
Staré prístroje.....5	Mraziaci priestor.....15
 <b>Inštalácia a pripojenie</b> .....6	 <b>Čistenie prístroja</b> .....16
Obsah balenia .....6	Čistenie vybavenia.....16
Technické údaje.....6	 <b>Zápachy</b> .....16
Inštalácia prístroja.....6	 <b>Osvetlenie (LED diódy)</b> .....16
Hĺbka vstavaného priestoru.....6	 <b>Zvuky</b> .....17
Inštalácia v blízkosti iných prístrojov.....6	Bežné zvuky.....17
Tipy na úsporu energie.....7	Zamedzenie zvukom.....17
Pred prvým použitím .....8	 <b>Čo robiť v prípade poruchy?</b> .....17
Pripojenie k sieti.....8	 <b>Zákaznícky servis</b> .....18
 <b>Zoznámene sa s prístrojom</b> .....8	Automatická kontrola prístroja.....18
Prístroj.....8	Objednávka opravy a poradenstvo pri poruchách.....18
Ovládací panel .....9	Záruka.....18
Vnútorne vybavenie .....9	
 <b>Obsluha prístroja</b> .....10	
Zapnutie prístroja.....10	
Vypnutie a odpojenie prístroja.....10	
Nastavenie teploty.....10	
Funkcia "Superchladenie".....11	

Deklarovaná hodnota emisie hluku tohto prístroja je 38 dB (A), čo predstavuje hladinu A akustického výkonu vzhľadom na referenčný akustický výkon 1pW.

Prípadné technické zmeny, tlačové chyby a odlišnosti vo vyobrazení sú vyhradené bez upozornenia. Aktuálny návod nájdete na webových stránkach

[www.siemens-home.com/sk](http://www.siemens-home.com/sk).



## **Bezpečnostné pokyny**

Tento prístroj je vyrobený v súlade s bezpečnostnými predpismi pre elektrické prístroje a je vybavený funkciou potlačenia šumu. Tesnenie chladiaceho okruhu bolo overené.

### O návode na použitie

- Pozorne si prečítajte návod na použitie a inštaláciu prístroja. Tento návod obsahuje dôležité informácie o inštalácii, použití a údržbe vášho prístroja.
- Výrobca nezodpovedá za škody spôsobené nedodržaním pokynov a varovaní obsiahnutých v tomto návode na použitie.
- Všetky dokumenty si starostlivo uschovajte pre neskoršie použitie alebo pre prípadného ďalšieho užívateľa.

### Nebezpečenstvo výbuchu

- Nikdy nepoužívajte elektrické zariadenia vo vnútri tohto prístroja, napr. ohrievače alebo elektrické výrobníky ľadu.

- Neskladujte v prístroji žiadne výrobky obsahujúce horľavé zápalné plyny, napr. spreje a žiadne výbušné látky.
- Výrobky s vysokým obsahom alkoholu skladujte v uzatvorených fľašiach vo vzpriamenej polohe.

### Nebezpečenstvo úrazu elektrickým prúdom

Neodborná montáž a opravy môžu používateľa prístroja vystaviť nebezpečenstvu.

- Ak je sieťový kábel poškodený: Neodkladne odpojte prístroj z elektrickej siete.
- Opravy prístroja smú byť vykonávané iba výrobcom, technikom zákazníckeho servisu alebo obdobne kvalifikovanou osobou.
- Používajte iba súčiastky poskytnuté výrobcom, ktorý zodpovedá za bezpečnosť týchto súčiastok.
- Používajte iba predĺžovací kábel zakúpený v zákazníckom servise.

## Nebezpečenstvo popálenia chladom

- Zmrazené potraviny nikdy nevkladajte ihneď po vybratí z mraziaceho priestoru do úst.
- Vyhybajte sa dlhšiemu kontaktu vašej pokožky so zmrazenými potravinami, ľadom alebo rúrkami výparníka.

## Nebezpečenstvo úrazu

Nádoby obsahujúce nápoje sytené oxidom uhličitým môžu prasknúť. Do mraziaceho priestoru preto neukladajte nádoby obsahujúce sytené nápoje.

## Nebezpečenstvo v dôsledku úniku chladiacej kvapaliny

Váš prístroj obsahuje nepatrné množstvo ekologickej, ale horľavej chladiacej kvapaliny R600a. Táto kvapalina nepoškodzuje ozónovú vrstvu a nezvyšuje skleníkový efekt. Unikajúca chladiaca kvapalina môže poraniť oči alebo sa vznietiť.

- Chráňte rúrky pred poškodením

Ak sú rúrky poškodené:

- Oheň a ďalšie zdroje možného vznietenia nesmú byť v blízkosti prístroja.
- Miestnosť dobre vyvetrajte.
- Vypnite prístroj a vytiahnite zástrčku zo zásuvky.
- Informujte zákaznícky servis.

## Ako sa vyhnúť nebezpečným situáciám pre deti a iné zraniteľné osoby

Hrozí nebezpečenstvo pre:

- deti,
- osoby so zníženými fyzickými, psychickými či zmyslovými schopnosťami,
- osoby nedostatočne poučené o bezpečnom používaní prístroja.

Opatrenia:

- Uistite sa, že deti a inak citlivé osoby sú dostatočne poučené o možnom riziku použitia prístroja.
- Deti a inak citlivé osoby smú prístroj používať iba pod dohľadom zodpovednej osoby.
- Prístroj nesmú používať deti mladšie ako 8 rokov.
- Pri čistení a údržbe prístroja musia byť deti pod dohľadom.
- Deti sa s prístrojom nesmú hrať.

## Nebezpečenstvo udusenia

- Ak je váš prístroj vybavený zámkom, uschovávajúce kľúč mimo dosahu detí.
- Obal a jeho časti neponechávajú deťom.

## Pri vzniknutých škodách

Ako zabrániť poškodeniu:

- Nestojte, ani sa neopierajte o podstavec, lišty a dvierka prístroja.
- Umelohmotné časti a tesnenie dvierok neznečisťujte olejom alebo tukom.
- Prístroj odpájajte od siete zatiahnutím za sieťovú zástrčku, nie za prívodný kábel.

## Hmotnosť

Vzhľadom na hmotnosť vášho prístroja s ním pri inštalácii a preprave zaobchádzajte

opatrne. → „*Inštalácia prístroja*“ na strane 6



## Použitie podľa určenia

Používajte prístroj

- iba na chladienie a zamrazovanie potravín a na prípravu ľadu,
- iba v domácnosti,
- iba v súlade s týmto návodom na použitie.

Tento prístroj je určený na použitie v najvyššej povolenej nadmorskej výške 2000 m.



## Ochrana životného prostredia

### Obalový materiál

Všetok obalový materiál je ekologický a recyklovateľný:

- Likvidujte obalové materiály ekologickým spôsobom.
- O aktuálnych spôsoboch likvidácie sa, prosím, informujte u vášho odborného predajcu alebo na obecnom úrade

## Staré prístroje

Ekologickou likvidáciou sa znovu získavajú cenné suroviny.



### Upozornenie

**Deťom hrozí uviaznutie vo vnútri prístroja a udusenie!**

- Chráňte deti pred uviaznutím vo vnútri prístroja tým, že v ňom ponecháte police a zásuvky.
- Zabráňte deťom v kontakte s prístrojom určeným na likvidáciu.

## Varovanie!

### Možný únik chladiacej kvapaliny a škodlivých plynov

Rúrky v chladiacom okruhu a tesnení chráňte pred poškodením.

1. Odpojte sieťovú zástrčku.
2. Odrežte sieťový kábel.
3. Nechajte prístroj odborne zlikvidovať.



Tento prístroj je označený v súlade s európskou smernicou 2012/19/EU, ktorá sa týka elektrických a elektronických spotrebičov (waste electrical and electronic equipment –WEEE). Táto smernica udáva rámec pre spätný odber a recykláciu v celej EÚ.

## Inštalácia a pripojenie

### Obsah balenia

Po vybalení všetkých častí ich skontrolujte na prípadné poškodenie spôsobené počas prepravy. V prípade sťažností, prosím, kontaktujte vášho predajcu či zákaznícky servis. → „Zákaznícky servis“ na strane 18

Vaše balenie sa skladá z nasledujúcich častí:

- Vstavaný prístroj
- Vnútorne vybavenie v závislosti od modelu
- Vrecúško s montážnou príručkou
- Návod na použitie
- Montážny návod
- Brožúra k zákazníkemu servisu
- Záručný list
- Informácie o spotrebe energie a hlučnosti

### Technické údaje

Informácie o chladiacej kvapaline, objeme a ďalších technických špecifikáciách nájdete na typovom štítku.

→ „Zoznámenie sa s prístrojom“ na strane 8

### Inštalácia prístroja

#### Umiestnenie prístroja

Čím viac chladiacej kvapaliny prístroj obsahuje, tým väčší priestor prístroj vyžaduje pre svoje umiestnenie.

Ak z prístroja uniká chladiaca kvapalina, môže v nedostatočne priestraných miestnostiach utvoriť horľavý zmes plynu a vzduchu.

Miestnosť by mala mať tieto rozmery: 1 m<sup>3</sup> na 8 g chladiacej kvapaliny. Množstvo chladiacej kvapaliny obsiahnutej vo vašom prístroji zistíte z typového štítku vo vnútri prístroja. → „Zoznámenie sa s prístrojom“

na strane 8

Hmotnosť prístroja môže dosiahnuť až 75 kg, v závislosti od modelu.

#### Prípustná izbová teplota

Prípustná izbová teplota závisí od klimatickej triedy prístroja.

Klimatická trieda je uvedená na typovom štítku.

→ „Zoznámenie sa s prístrojom“ na strane 8

Klimatická trieda	Prípustná izbová teplota
SN	+10 °C ... 32 °C
N	+16 °C ... 32 °C
ST	+16 °C ... 38 °C
T	+16 °C ... 43 °C

Pri dodržaní prípustnej izbovej teploty je prístroj plne funkčný.

Ak je prístroj s klimatickou triedou SN zapojený pri nižších izbových teplotách, nedôjde k jeho poškodeniu pri teplotách do +5 °C.

#### Hĺbka vstavaného priestoru

Odporúčaná hĺbka vstavaného priestoru pre tento prístroj je 56 cm. Ak je hĺbka vstavaného priestoru menšia – aspoň 55 cm – spotreba energie mierne stúpne.

#### Inštalácia v blízkosti iných prístrojov

Prístroje je možné namontovať bok po boku iba vtedy, keď je medzi nimi medzera aspoň 15 cm.

## Tipy na úsporu energie

Pokiaľ budete prístroj používať v súlade s nižšie uvedenými pokynmi, spotrebuje menej energie.

**Upozornenie:** Rozmiestnenie jednotlivých prvkov vo vnútri prístroja nemá vplyv na jeho spotrebu energie.

### Inštalácia prístroja

Prístroj by nemal byť vystavený priamemu slnečnému žiareniu.

Pri nízkej izbovej teplote prístroj chladí menej často, a preto spotrebuje menej energie.

Nainštalujte prístroj čo najďalej od tepelných zdrojov, ako je sporák či vykurovacie teleso: 3 cm od elektrických či plynových sporákov. 30 cm od olejových sporákov či sporákov na tuhé palivá.

**Upozornenie:** Ak je umiestnenie vedľa tepelného zdroja nevyhnutné, použite medzi prístrojom a tepelným zdrojom vhodnú izolačnú dosku. Zvoľte lokalitu pre umiestnenie prístroja s teplotou približne 20 °C. Použite hĺbku vstavaného priestoru s veľkosťou 56 cm.

### Varovanie!

#### Nebezpečenstvo popálenia!

Jednotlivé časti prístroja sa počas prevádzky zahrievajú. Dotýkanie sa týchto častí môže spôsobiť popálenie.

Vzduch na zadnom paneli prístroja sa intenzívne nezahrieva. Ak môže vzduch prúdiť von, prístroj spotrebuje menej energie.

Nikdy nezakrývajte alebo nezastavujte vetracie alebo odvetrávacie otvory prístroja. Miestnosť denne vetrajte.

### Pri použití prístroja

Dvierka prístroja otvárajte iba na krátku dobu.

Vzduch vo vnútri prístroja sa intenzívne nezahrieva.

Zakúpené potraviny zabalte do chladiacej tašky a rýchlo ich umiestnite do prístroja.

Prístroj chladí menej často, spotrebuje teda menej energie.

Predtým, ako potraviny uložíte do prístroja, vyčkajte, kým celkom nevychladnú.

Zmrazené potraviny rozmrazujte v zásuvke chladničky, využijete tak ich nízku teplotu.

Medzi chladničkou a zadnou stenou vždy ponechajte medzeru.

Vzduch môže voľne cirkulovať a vo vnútri prístroja sa udržuje stále rovnaká vlhkosť. Prístroj chladí menej často, spotrebuje teda menej energie.

Potraviny balte vzduchotesne.

Raz ročne vysajte zadnú časť prístroja pomocou vysávača.

Vzduch na zadnom paneli prístroja sa intenzívne nezahrieva. Ak môže vzduch prúdiť von, prístroj spotrebuje menej energie.

Nikdy nezakrývajte alebo nezastavujte vetracie alebo odvetrávacie otvory prístroja.

## Pred prvým použitím

1. Odstráňte z prístroja všetky leťáky, lepiacu pásku a ochrannú fóliu.
2. Očistite prístroj.  
→ „Čistenie prístroja“ na strane 16

## Pripojenie k sieti

### Varovanie!

Nepripájajte prístroj k elektronickým úsporným zásuvkám.

**Upozornenie:** Prístroj je možné pripojiť k sieťovému meniču a k ostrovnému meniču. Sieťové meniče sa používajú pre fotovoltaické systémy napojené priamo na národnú rozvodnú sieť. Ostrovné meniče sa musia používať v izolovaných programoch. Izolované programy sú napríklad na lodiach alebo v horských chatách, ktoré nie sú priamo napojené na národnú rozvodnú sieť.

1. Po inštalácii prístroja vyčkajte 1 hodinu, až potom ho pripojte k sieti, tým zabránite poškodeniu kompresora.
2. Pripojte prístroj k sieti cez predpisovo inštalovanú zásuvku. Zásuvka musí spĺňať nasledujúce parametre:  
Zásuvka na 220 V ... 240 V  
Vodič 50 Hz  
Poistka 10 A ... 16 A  
Mimo Európy: Skontrolujte, či sú uvádzané napätie a druh prúdu totožné s hodnotami vašej elektrickej siete.  
Špecifikácie prístroja sú uvedené na typovom štítku.  
→ „Zoznámene sa s prístrojom“ na strane 8

3. Pripojte prístroj k zásuvke umiestnenej v jeho blízkosti. Zásuvka musí byť voľne prístupná i po inštalácii prístroja.



## Zoznámene sa s prístrojom

Prístroj sa môže od schémy líšiť v závislosti od jeho konkrétnych prvkov.

## Prístroj

→ Obrázok 1

\* Iba niektoré modely



Chladiaci priestor



Mraziaci priestor



... 4 Kontrolky



Osvetlenie



\* Roztiahnuteľná polica



Zásuvka na zeleninu



Typový štítok



\* Priehradka na ovocie



Kalendár na zamrazovanie potravín



Zásuvka na mrazené potraviny



\* Zásuvka na maslo a syry



Priehradka na veľké fľaše

## Ovládací panel

→ Obrázok **2**

- 1** Tlačidlo **⓪** zapne vypne prístroj.
- 2** Ukazuje teplotu chladiaceho priestoru Ukazuje nastavenú teplotu v °C.
- 3** Tlačidlo **superchladenie** Uvedenie do prevádzky je indikované rozsvietením tlačidla.
- 4** °C tlačidlo Nastaví teplotu.

## Vnútorné vybavenie

(iba niektoré modely)

### Rošt

→ Obrázok **3**

Police môžete ľubovoľne rozmiestniť:

- Vytiahnite policu a vyberte ju.

### Vario policia

→ Obrázok **4**

Môžete na nej skladovať vyššie predmety, napr. plechovky alebo fľaše:

- Vyberte predný diel police a vtačte ho pod zadný diel.

### Roztiahnuteľná policia

→ Obrázok **5**

Získate lepší prehľad:

- Vysuňte policu.

Policu môžete celkom vybrať:

1. Stlačte a držte obe tlačidlá pod policou.
2. Vysuňte policu nižšie a otočte ju na bok.

### Zásuvka

→ Obrázok **6**

Zásuvku môžete vybrať:

- Vysuňte zásuvku, podvihnite jej prednú časť a vyberte ju.

### Chladiaci box

→ Obrázok **7**

Chladiaci box môžete vybrať:

- Nadvihnite chladiaci box a vyberte ho.

### Kalendár na zamrazovanie potravín

→ Obrázok **1**/**10**

Kalendár na zamrazovanie potravín Vám ukazuje najvyšší počet mesiacov na skladovanie potravín so stálou teplotou -18 °C.

### Výrobník ľadu

Môžete si vytvoriť kocky ľadu:

1. Naplňte priehradku na kocky ľadu do 3/4 vodou a umiestnite ju do mraziaceho priestoru.
 

**Upozornenie:** Ak priehradka na kocky ľadu k stene mraziaceho priestoru primrzne, uvoľnite ju iba pomocou tupého predmetu, napr. rukoväťou lyžice.
2. Kocky ľadu z priehradky vyberiete tak, že priehradku mierne prehnate alebo ju krátko podržíte pod tečúcou vodou.

## Chladiaci akumulátor

Pre prípad výpadku elektrického prúdu alebo poruchy na prístroji:

- Chladiaci akumulátor spomalí proces ohrievania uskladnených mrazených potravín.

**Upozornenie:** Potraviny budete môcť uchovávať najdlhšie, pokiaľ na potraviny v hornej priehradke mraziaceho priestoru umiestnite vrecúško s ledom.

Chladiaci akumulátor môžete vziať so sebou, pokiaľ potrebujete dočasne uchovať potraviny chladné, napr. v chladiacej taške.



## Obsluha prístroja

### Zapnutie prístroja

1. Stlačte tlačidlo ①. Prístroj sa začne ochladzovať.
2. Nastavte požadovanú teplotu.  
→ „Nastavenie teploty“ na strane 10

### Rady pre prevádzku

- Po zapnutí prístroja môže trvať až niekoľko hodín, kým bude dosiahnutá požadovaná teplota. Pred dosiahnutím nastavenej teploty nevkladajte do prístroja žiadne potraviny.
- Postranné držadlá pláštá prístroja sa mierne zahrievajú. Zamedzí sa tak zrážaniu vlhkosti v oblasti dvierok tesnenia.

- Ak sa vám nedarí otvoriť dvierka mraziaceho priestoru ihneď potom, ako ste ich zavreli, vyčkajte, kým sa nevyrovná výsledný nízky tlak.

## Vypnutie a odpojenie prístroja

### Vypnutie prístroja

- Stlačte tlačidlo ①. Prístroj již nechladí.

### Odpojenie prístroja

Ak prístroj dlhší čas nepoužívate:

1. Stlačte tlačidlo ①. Prístroj již nechladí.
2. Vytiahnite sieťovú zástrčku a vypnite poistku.
3. Očistite prístroj.
4. Ponechajte dvierka prístroja otvorené.

## Nastavenie teploty

### Odporúčaná teplota

Chladiaci priestor +4 °C

### Chladiaci priestor

- Stláčajte niekoľkokrát tlačidlo °C, kým sa na displeji nezobrazí požadovaná teplota.

### Mraziaci priestor

Teplota chladiaceho priestoru ovplyvní teplotu v mraziacom priestore. Teplotu v mraziacom priestore zmeníte tým, že prestavíte teplotu v chladiacom priestore. Ak je teplota v chladiacom priestore vyššia, zvýši sa tým i teplota v mraziacom priestore.



## Monitor teploty – „OK“ nálepka

(iba niektoré modely)

Pokiaľ teplota chladiaceho priestoru dosiahne 4 °C alebo menej, môžete na overenie použiť monitor teploty, nálepku **OK**.

Ak nálepka neukazuje **OK**, znížte teplotu.

Keď je prístroj zapnutý, dosiahnutie nastavenej teploty môže trvať až 12 hodín.

## Správne nastavenie



## Funkcia „Superchladenie“

Po spustení funkcie superchladenie sa mraziace a chladiace priestory začnú ochladzovať.

Spustíte funkciu superchladenia napríklad na tieto účely:

- úplné a čo najrýchlejšie zamrazenie potravín
- 4 až 6 hodín pred tým, ako budete zamrazovať potraviny s hmotnosťou 2 kg a viac.
- využitie najvyššej mraziacej kapacity → *"Maximálna mraziaca kapacita" na strane 13*

**Upozornenie** Pri spustení funkcie superchladenia môže byť prístroj hlučnejší.

Približne po 2 ½ dňoch sa prístroj prepne do bežnej prevádzky.

Zapínanie a vypínanie funkcie:

- Stlačte tlačidlo **°C**.  
Pri spustení funkcie superchladenia svieti tiež kontrolka **super**.

## Chladiaci priestor

Chladiaci priestor je vhodný na skladovanie mäsa, údenín, rýb, mliečnych výrobkov, vajčiek, hotových pokrmov a cesta.

Teplota chladiaceho priestoru môže byť nastavená na teplotu od 2 °C do 8 °C.

Chladiaci priestor je možné tiež využiť na skladovanie netrvanlivých potravín na krátky až stredne dlhý čas. Čím nižšia je zvolená teplota, tým pomalší je enzymatický a chemický proces a množenie škodlivých baktérií. Teplota 4 °C a nižšia zaisťuje optimálnu čerstvosť a neškodnosť skladovaných potravín.

## Uskladnenie potravín

- Skladujte čerstvé, bezchybné potraviny. Ich kvalita a čerstvosť tak vydržia dlhšie.
- V prípade hotových pokrmov či potravín vo fľašiach nepresiahnite odporúčaný dátum spotreby a dátum použiteľnosti stanovený výrobcom.
- Pre uchovanie arómy, farby a čerstvosti pred umiestnením do prístroja potraviny vložte do obalu či zakryte. Zabráňte tak prenosu vôní a zmene zafarbenia umelohmotných dielov prístroja.
- Predtým, ako potraviny uložíte do chladiaceho priestoru prístroja, vyčkajte, kým celkom nevychladnú.

## Chladiace zóny chladiaceho priestoru

Vzduch v chladničke cirkuluje a vytvára tak v tomto priestore rôzne chladiace zóny.

### Najchladnejšia zóna

Najchladnejšia zóna je medzi šípkou vyrazenou na strane prístroja a policou pod ňou.

→ Obrázok 8

**Upozornenie:** V najchladnejšej zóne skladujte netrvanlivé potraviny, napr. ryby, údeniny, mäso.

### Najteplejšia zóna

Najteplejšou zónou je horná časť dverového priestoru.

**Upozornenie:** V najteplejšej zóne skladujte napr. tvrdé syry a maslo. Syr bude môcť uvoľňovať svoju chuť a vôňu, maslo budete môcť ľahko rozotrieť.

## Zásuvka na zeleninu

→ Obrázok 1/7

Zásuvka na zeleninu je najlepším priestorom na skladovanie ovocia a zeleniny. Značná vlhkosť vzduchu udrží listnatú zeleninu dlhšie čerstvú. Ovocie a zelenina by mali byť skladované pri mierne nižšej vlhkosti vzduchu.

## Poznámky

- Ovocie citlivé na chlad, napr. ananás, banán, papája a citrusové plody a zelenina citlivá na chlad, napr. baklažán, uhorka, cuketa, paprika, paradajky a zemiaky by mali byť skladované mimo chladničky pri teplote cca 8 °C – 12 °C, ochráni sa tak ich kvalita, chuť a vôňa.
- V závislosti od druhu potravín a ich množstva sa môže v zásuvke na zeleninu zrážať para. Zrazenú paru môžete utrieť suchou handričkou.



## Mraziaci priestor

Mraziaci priestor je vhodný na:

- skladovanie mrazených potravín
- vyrábanie ľadových kociek
- zamrazovanie potravín

Teplota v mraziacom priestore závisí od teploty chladiaceho priestoru.

Mraziaci priestor môže byť použitý na dlhodobé skladovanie netrvanlivých potravín bez toho, aby strácali na kvalite, pretože nízka teplota spomaľuje alebo celkom zastaví proces kazenia potravín.

Vzhľad, chuť, vôňa i cenné zložky potravín sú zachované.

Čas medzi ukladaním čerstvých potravín do mraziaceho priestoru a medzi časom, keď celkom zamrznú, závisí od nasledujúcich faktorov:

- nastavená teplota
- druh potravín
- množstvo potravín v mraziacom priestore
- množstvo a druh skladovania

## Maximálna mraziaca kapacita

Maximálna mraziaca kapacita ukazuje množstvo potravín, ktoré je možné zamraziť počas 24 hodín.

Informácie o maximálnej mraziacej kapacite sú uvedené na typovom štítku.

→ „Zoznámenie sa s prístrojom“ na strane 8

## Predpoklady pre využitie najvyššej mraziacej kapacity

1. Približne 24 hodín pred umiestnením čerstvých potravín do mraziaceho priestoru: Spustíte funkciu superchladenie.  
→ „Superchladenie“ na strane 11
2. Umiestnite čerstvé potraviny čo najbližšie k postranným častiam mraziaceho priestoru.

## Úplné využitie mraziaceho priestoru

Aby ste celkom využili objem mraziaceho priestoru:

- Vyberte všetko príslušenstvo.
- Potraviny skladujte priamo na policiach a na dne mraziaceho priestoru.

## Nákup mrazených potravín

- Uistite sa, že obal nie je poškodený.
- Neprekračujte odporúčaný dátum spotreby.
- Teplota mrazničky v supermarkete musí byť -18 °C alebo nižšia.
- Ak je to možné, presuňte mrazené potraviny v chladiacej taške čo najrýchlejšie do mraziaceho priestoru.

## Plnenie zásuviek

- Väčšie množstvo potravín zamrazujte v spodných zásuvkách na mrazené potraviny. Tam ich zamrazíte obzvlášť rýchlo a šetrne.
- Potraviny v priestore zásuviek alebo priamo v mraziacom priestore riadne rozložte.
- Potraviny, ktoré chcete zamraziť, nekladte na už zmrazené potraviny. Ak je to potrebné, mrazené potraviny znovu poskladajte v príslušnej zásuvke.
- Čo je dôležité pre neobmedzenú cirkuláciu vzduchu vo vnútri prístroja: zásuvky na mrazené potraviny zatlačte do pozície až na doraz.

## Zamrazovanie čerstvých potravín

Zmrázujte iba čerstvé, bezchybné potraviny.

Potraviny, ktoré sú varené, smažené či pečené, sú vhodnejšie na zamrazovanie ako potraviny surové.

Pred zamrazovaním potravín ich ošetríte tak, aby si zachovali svoje nutričné hodnoty a čo najlepšiu chuť, vôňu a farbu.

- Zeleninu umyte, nakrájajte, blanšírujte.
- Ovocie omyte, vykôstkujte či olúpte, pridajte cukor či roztok kyseliny askorbovej.

Informácie o týchto postupoch je možné zistiť z príslušnej literatúry.

### Vhodné na zamrazovanie

- pečivo
- ryby a morské plody
- mäso
- hydina a zverina
- zelenina, ovocie a bylinky
- vajcia bez škrupín
- mliečne výrobky, napr. syr, maslo a tvaroh
- predpripravené jedlá a zvyšky pokrmov, napr. polievky, dusené jedlá, varené mäso a ryby, pokrmy zo zemiakov, nákypy a dezerty

### Nevhodné na zamrazovanie

- druhy zeleniny, ktoré sa obvykle jedia surové, napr. šalát či reďkovky
- celé či varené vajcia
- hroznové víno
- celé jablká, hrušky a broskyne
- jogurty, kefír, kyslá smotana, čerstvá smotana a majonéza

## Balenie mrazených potravín

Správny typ obalu a výber materiálu sú rozhodujúcimi faktormi v udržaní kvality výrobku a v zamedzení tvorby škvrn z mrazu.

1. Potraviny uložte do obalu.
2. Vytlačte úplne vzduch.
3. Obal tesne uzavrite, zabránite tak strate arómy a vysušeniu potravín.
4. Na obal napíšte obsah balíčka a dátum zamrazenia.

Vhodný obalový materiál:

- umelohmotné fólie
- polyetylénové fólie
- lobal
- mraziace dózy

Materiál na uzatváranie obalov:

- gumové krúžky
- umelohmotné sponky
- lepiace pásy odolné proti chladu

Nevhodný obalový materiál:

- baliaci papier
- papier na pečenie
- celofán
- odpadkové vrecia a použité nákupné tašky

## Životnosť mrazených potravín pri teplote -18 °C

Ryby, údeniny, hotové pokrmy, koláče a cestá:	až 6 mesiacov
mäso, hydina:	až 8 mesiacov
ovocie, zelenina:	až 12 mesiacov

## Rozmrazovanie mrazených potravín

Rozmrazovanie musí byť prispôsobené potravinám a snahe zachovať čo najvyššiu kvalitu výrobkov.

Rozmrazovanie:

- v chladiacom priestore, obzvlášť vhodné pre živočíšne produkty, ako napríklad ryby, mäso, syr, tvaroh
- pri izbovej teplote – chlieb
- v mikrovlnnej rúre – potraviny určené na okamžitú konzumáciu alebo okamžitú úpravu
- v rúre/na sporáku – potraviny určené na okamžitú konzumáciu alebo okamžitú úpravu

### Varovanie!

Rozmrazené alebo rozmrazujúce sa potraviny znovu nezamrazujte. Môžete znovu zamraziť iba potraviny, pokiaľ ide o hotové pokrmy varené či smažené. Mrazené potraviny už nemôžu byť skladované ten najdlhší možný čas.



## Odmrazovanie

### Chladiaci priestor

Zatiaľ čo je chladiaci priestor v prevádzke, na zadnej stene prístroja sa vytvárajú kvapky zrazenej pary alebo námrazy. Je to z funkčných dôvodov. Nie je potrebné utierať zrazené kvapky pary alebo námrazu. Zadná časť prístroja sa automaticky odmrázi. Zrazená para odtečie do kondenzačného kanálíku.

→ Obrázok **9**

Zrazená para odtečie z kondenzačného kanálíka do výparníka, odkiaľ sa vyparí.

**Upozornenie:** Udržujte kondenzačný kanálik a odpadový kanálik v čistote, aby sa zrazená para mohla odplavovať a nešírila nežiaduci zápach.

### Mraziaci priestor

Keď sa zamrazené potraviny nemôžu rozmrazovať, mraziaci priestor sa automaticky neodmrazuje.

V mraziacom priestore sa vytvorí vrstva námrazy, čím sa zhorší stav mrazených potravín a zvýši sa spotreba energie.

- Námrazu pravidelne odstraňujte!

### Varovanie!

#### Rúrky v chladiacom okruhu sa nesmú poškodiť.

Unikajúca chladiaca kvapalina môže poraniť oči alebo sa vznietiť.

- Vrstvu ľadu alebo námrazu neodstraňujte nožom alebo iným ostrým predmetom.

Postupujte nasledovne:

1. Spustíte funkciu superchladenia približne 4 hodiny pred odmrázaním. Potraviny tak dosiahnu veľmi nízku teplotu a môžu byť skladované dlhší čas pri izbovej teplote.
2. Vyberte mrazené potraviny a umiestnite ich dočasne na chladné miesto.
3. Prístroj vypnite.
4. Vytiahnite sieťovú zástrčku a vypnite poistku.
5. Pre urýchlenie odmrázenia: umiestnite na podložku do mraziaceho priestoru hrniec s horúcou vodou.
6. Vyvrázanú paru utrite handričkou alebo hubkou.
7. Vytrite mraziaci priestor do sucha.
8. Zapnite prístroj.
9. Vložte mrazené potraviny späť do prístroja.



## Čistenie prístroja

### Varovanie!

**Zaochádzajte s prístrojom tak, aby ste ho, ani jeho súčasti, nepoškodili.**

- Nepoužívajte žiadne čistiace prostriedky obsahujúce piesok, chlór ani čistiace prostriedky a riedidlá obsahujúce kyseliny.
- Nepoužívajte žiadne drôtené či brúsne čistiace hubky. Kovový povrch by tak mohol začať hrdzaviť.
- Poličky ani zásuvky nikdy neumývajte v umývačke riadu. Tieto súčasti by sa mohli zdeformovať.

Postupujte nasledovne:

1. Prístroj vypnite.
2. Vyťahnite sieťovú zástrčku a vypnite poistku.
3. Vyberte potraviny a umiestnite ich na chladné miesto. Ak je to možné, umiestnite na potraviny chladiaci akumulátor.
4. Ak je to potrebné, vyčkajte, až sa vrstva námrazy z chladiaceho priestoru roztopí.
5. Potom utrite povrch mäkkou handričkou, vlažnou vodou s trochou prostriedku na umývanie riadu s neutrálnym pH.

### Varovanie!

Voda pri oplachovaní nesmie vtiecť do osvetlenia cez odpadový kanál do výparníka.

6. Utrite tesnenie dvierok čistou vodou a osušte ho dôkladne handričkou.
7. Prístroj znovu zapnite a vložte doň potraviny.

## Čistenie vybavenia

Pred čistením prístroja rozoberte jeho súčasti.

→ „Vnútrore vybavenie“ na strane 9

### Kondenzačný kanálik

→ Obrázok 9

Udržujte kondenzačný kanálik a odpadový kanálik v čistote pomocou vatovej tyčinky alebo podobného nástroja, aby sa zrazená para mohla odplavovať a nešírila nežiaduci zápach.



## Zápachy

Ak sa vo vašom prístroji objaví nepríjemný zápach:

1. Vypnite prístroj stlačením tlačidla ①.
2. Vyberte z prístroja všetky potraviny.
3. Vyčistite vnútorný priestor. → „Čistenie“ na strane 16
4. Umyte všetok obalový materiál.
5. Silne voňajúce potraviny nepriedušne utesnite, aby sa nežiaduci zápach nevytváral.
6. Prístroj znovu zapnite.
7. Vložte potraviny späť do prístroja.
8. Skontrolujte, či sa po 24 hodinách zápach stále nevytvára.



## Osvetlenie (LED diódy)

Váš prístroj je vybavený bezúdržbovými LED diódami.

Toto osvetlenie smie opravovať iba technik zákazníckeho servisu.



## Zvuky

### Bežné zvuky

**Bzučanie:** Motor beží, napr. chladiaca jednotka, vetranie.

**Bublanie, klokotanie alebo syčanie:** Cirkulácia chladiacej kvapaliny.

**Cvakanie:** Motor sa zapína alebo vypína.

### Zamedzenie zvukom

**Prístroj nestojí rovno:** Vyrovnajte prístroj pomocou vodováhy. Použite na to napríklad podložku.

**Zásuvky, police alebo skladovacie plochy sa chvejú alebo sú spriechené:**

Preskúmajte vyberateľné časti a prípadne ich znovu nasadte.

**Fľaše alebo nádoby sa dotýkajú:** Odsuňte fľaše alebo nádoby mierne od seba.



## Čo robiť v prípade poruchy?

Skôr, ako zavoláte servisnú službu, si overte, či na základe nasledujúcich pokynov neodstránite poruchu sami.

### Teplota sa značne odchyľuje od nastavenia.

Prístroj na 5 minút vypnite.  
→ „Vypnutie a odpojenie prístroja“ na strane 10  
Pokiaľ je teplota príliš vysoká, skontrolujte po niekoľkých hodinách, či nedošlo k zlepšeniu. Pokiaľ je teplota príliš nízka, skontrolujte ju druhý deň znovu.

### Nefunguje vnútorné osvetlenie.

Vidlica sieťového prívodu nie je správne zastrčená \ Pripojte sieťovú zástrčku.

Vyskočila poistka.

Skontrolujte poistky.

Nefunguje pripojenie k sieti.

Skontrolujte, či je prístroj v zásuvke.

### Prístroj sa neochladzuje, vnútorné osvetlenie však svieti.

Je zapnutý demo režim.

Zapnite automatické testovanie prístroja → „Zákaznícky servis“ na strane 18

Až program skončí, prístroj sa prepne do bežnej prevádzky.



## Zákaznícky servis

Ak nebudete schopní opraviť poruchu svojpomocne, kontaktujte, prosím, náš zákaznícky servis. Vždy nájdeme najvhodnejšie riešenie tak, aby sme zabránili zbytočným návštevám našich technikov.

Kontakt na zákaznícky servis nájdete na webových stránkach alebo v priloženom zozname.

Pri vyžiadaní zákazníckeho servisu uveďte, prosím, číslo prístroja E a výrobné číslo D. Tieto údaje nájdete na typovom štítku. → „Zoznámenie sa s prístrojom“ na strane 8

**Dôverujte odborným znalostiam výrobcu.** Tak si môžete byť istí, že vaša oprava bude vykonaná škoľenými servisnými technikmi, ktorí sú vybavení originálnymi náhradnými dielmi práve pre vaše domáce prístroje.

## Automatická kontrola prístroja

Váš prístroj obsahuje program, pomocou ktorého sa zobrazí porucha, ktorú vám zákaznícky servis pomôže opraviť.

1. Vypnite prístroj a vyčkajte 5 minút.
2. Zapnite prístroj.
3. Počas prvých 10 sekúnd po zapnutí prístroja stlačte a držte tlačidlo °C na 3 až 5 sekúnd, kým sa na displeji s teplotou v chladiacom priestore rozsvieti 2 °C.  
Automatická kontrola začne, keď sa jeden po druhom rozsvietia displeje s teplotami.

- Ak sa po skončení automatickej kontroly znovu rozsvieti displej s teplotou, váš prístroj je v poriadku.
- Ak bliká svetielko superchladienie dlhšie ako 10 sekúnd, informujte o tom zákaznícky servis.

Po skončení programu sa prístroj prepne do bežnej prevádzky.

## Objednávka opravy a poradenstvo pri poruchách

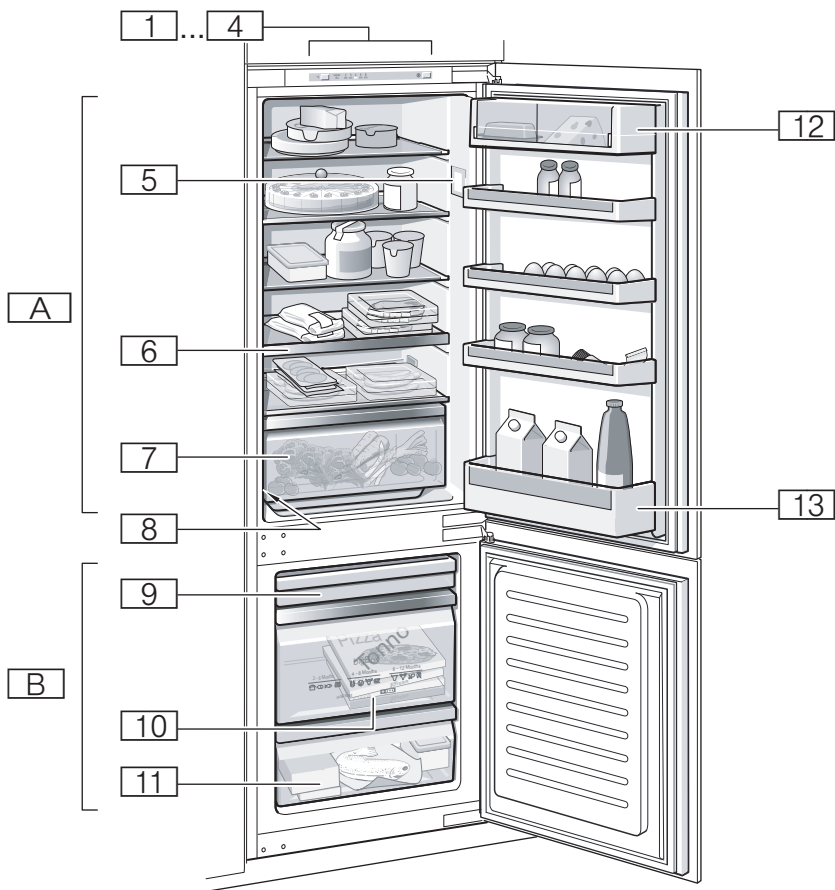
Kontaktné informácie pre všetky štáty nájdete v priloženom zozname.

## Záruka

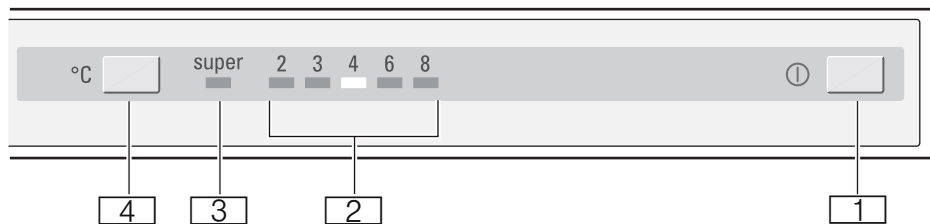
Podrobné informácie o záručnej lehote a záručných podmienkach vo vašej krajine sú dostupné v našom autorizovanom servise, u vášho predajcu alebo na našich webových stránkach.



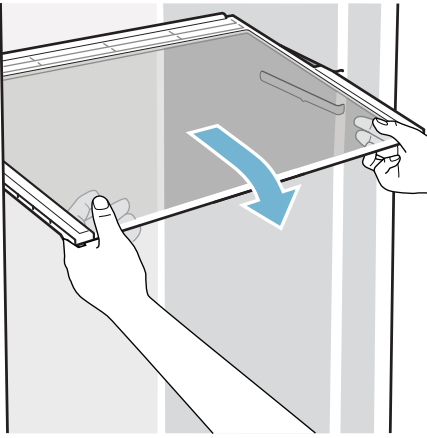




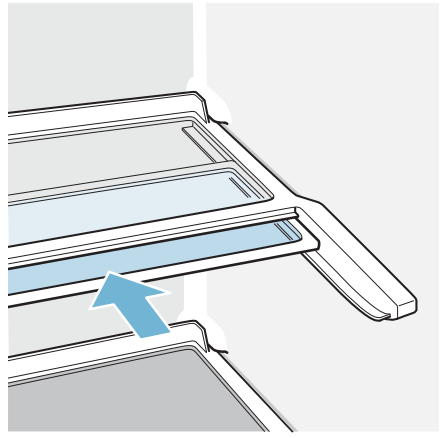
**1**



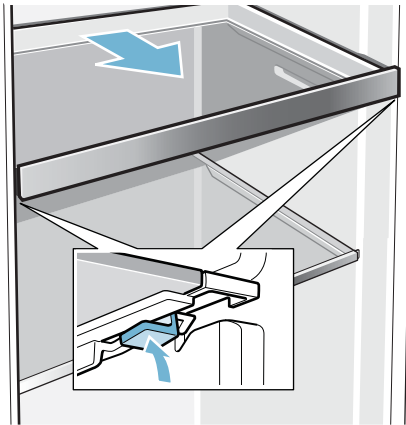
**2**



3



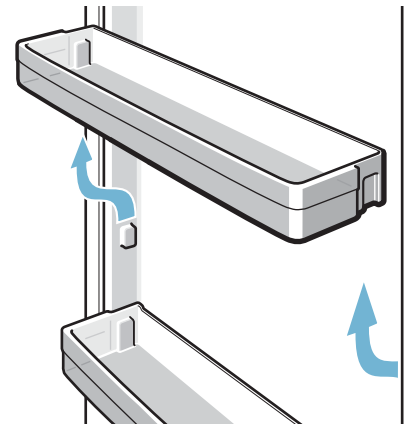
4



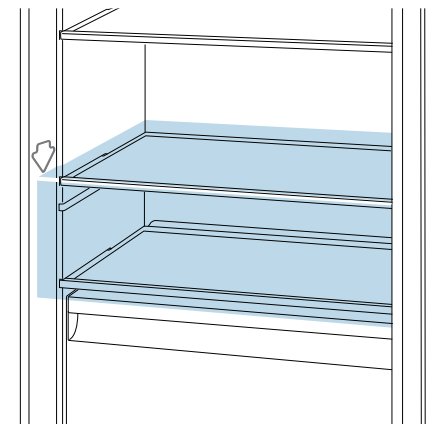
5



6



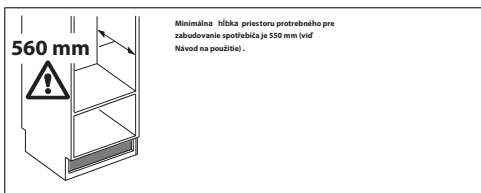
7



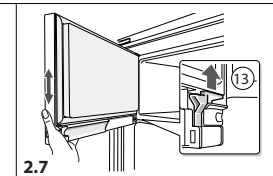
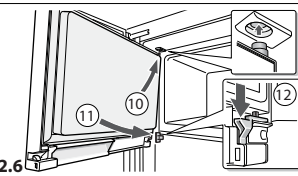
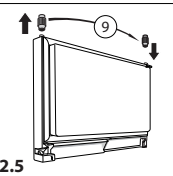
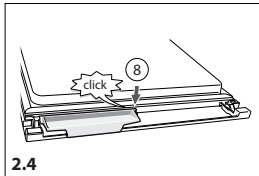
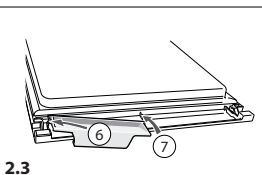
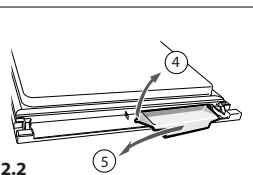
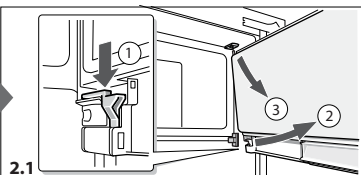
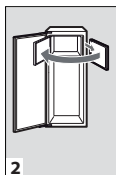
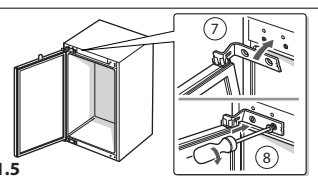
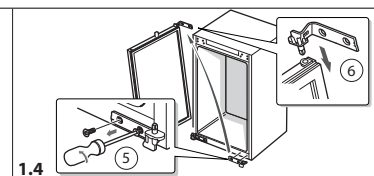
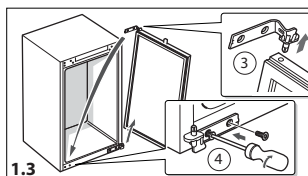
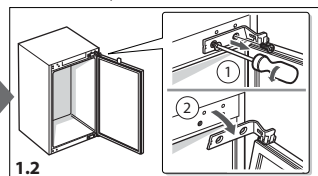
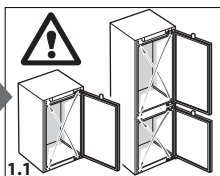
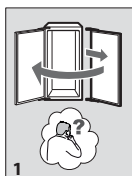
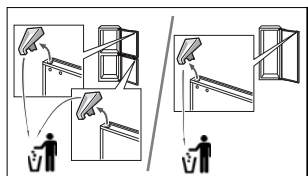
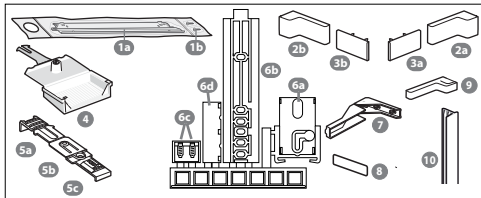
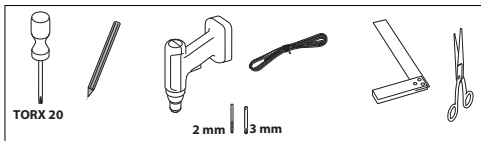
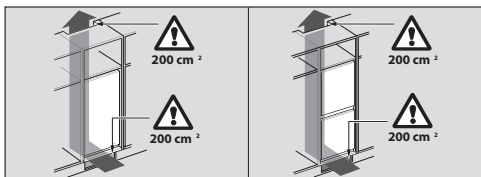
8

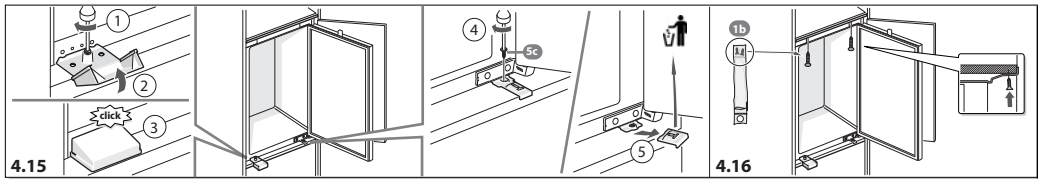
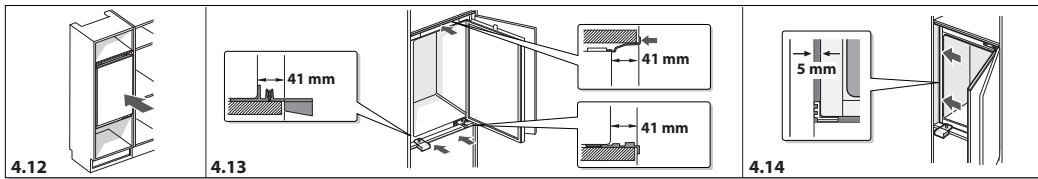
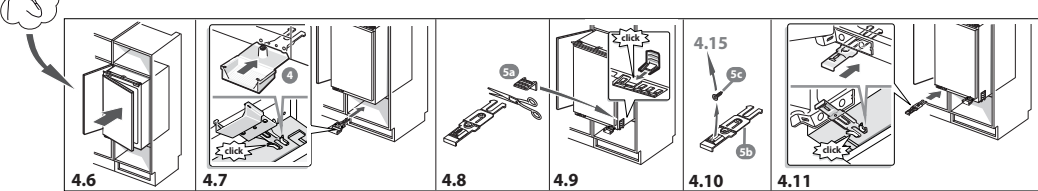
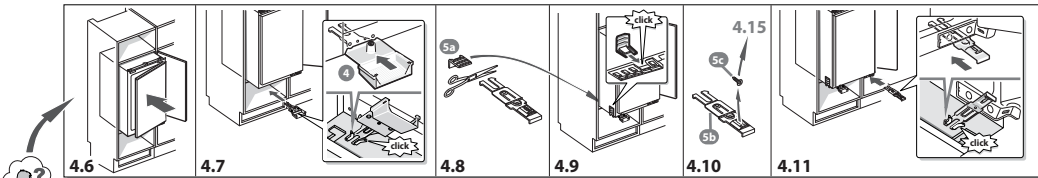
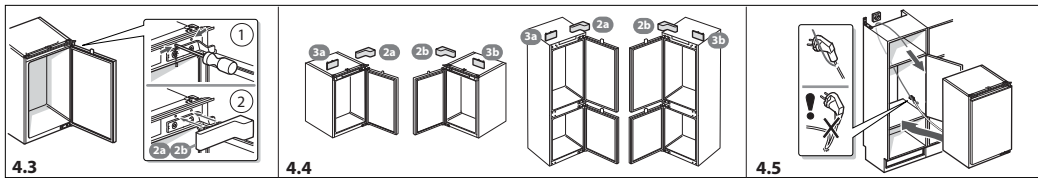
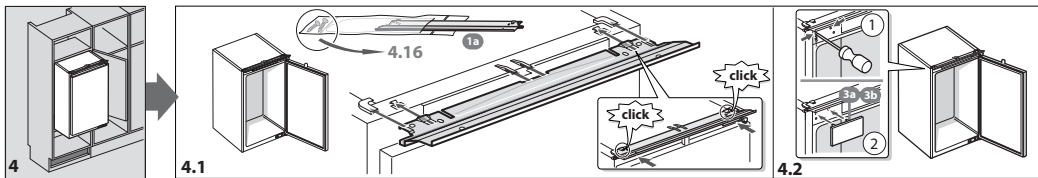
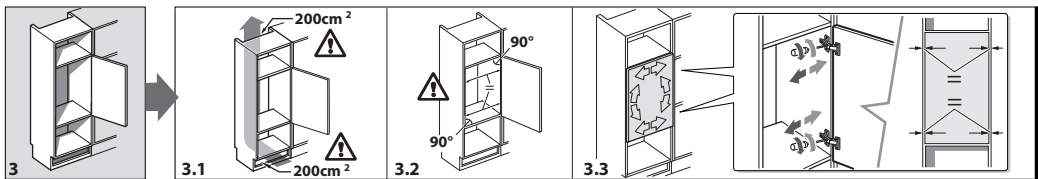


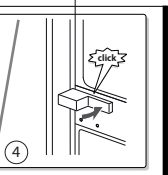
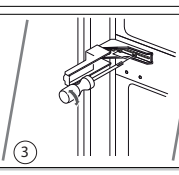
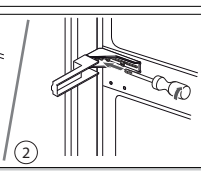
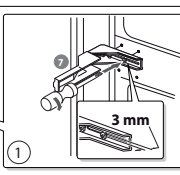
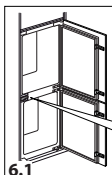
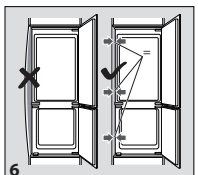
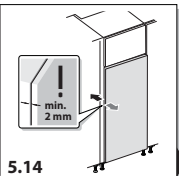
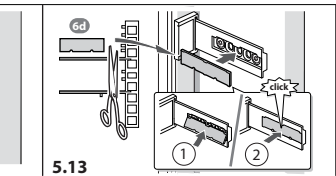
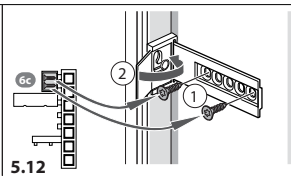
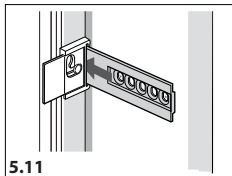
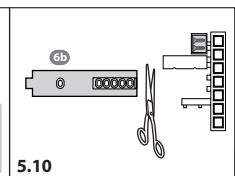
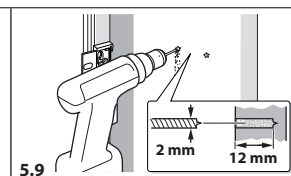
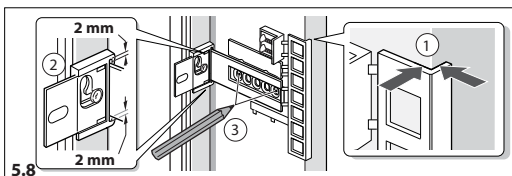
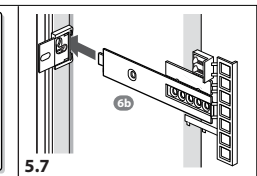
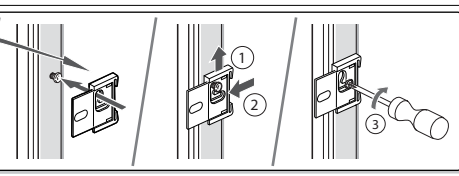
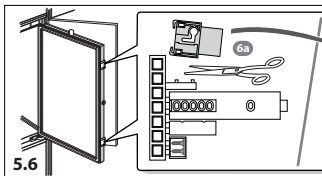
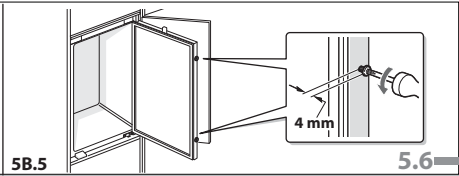
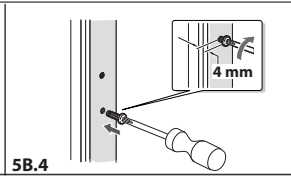
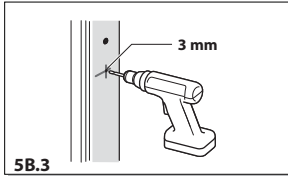
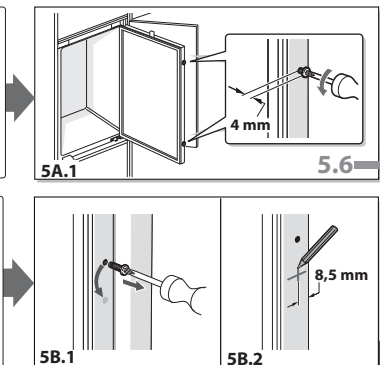
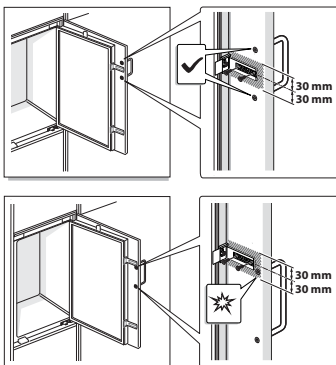
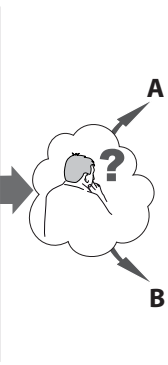
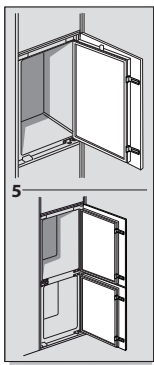
9

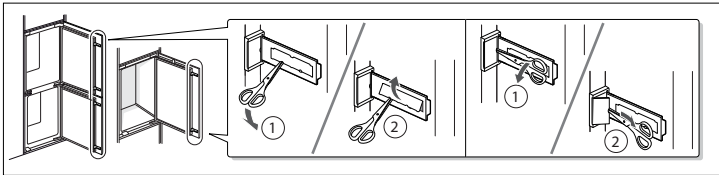
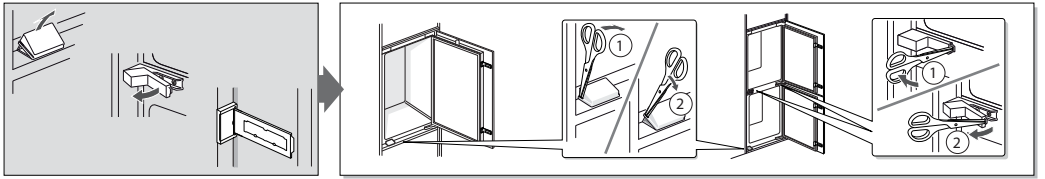
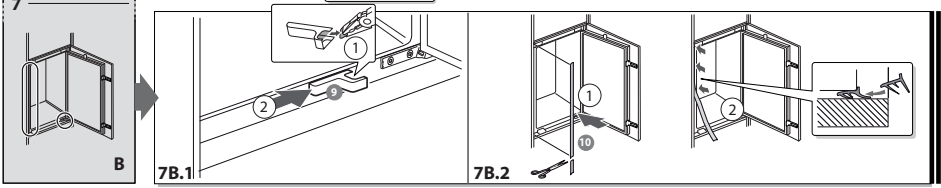
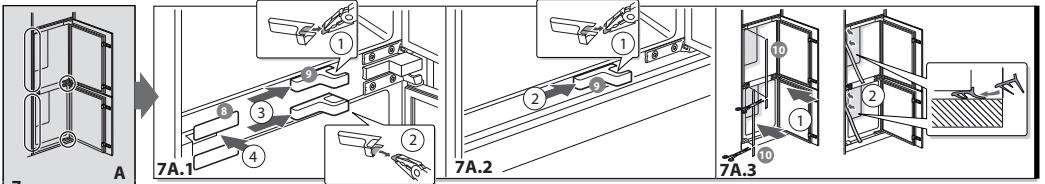


sk Montážny návod  
Zabudovaný spotrebič Nosný káb











# INFORMAČNÝ LIST

BSH domácí spotřebiče s.r.o., Radlická 350, 158 00 Praha 5

Obchodná značka BSH



Značka	SIEMENS
Predajné označenie	KI87VVF30
Typ spotrebiča <sup>3)</sup>	7
Trieda energetickej účinnosti (A+++... nízka spotreba el. energie až D... vysoká spotreba el. energie)	A++
Spotreba energie za 365 dní <sup>1)</sup>	kWh 227
Hviezdičkové označenie mraziaceho priestoru	* (***)
Úžitkový objem celkom :	l 272
z toho: objem chladiacej časti	l 209
z toho: objem mraziacej časti	l 63
z toho: chladiaca/mraziaca časť	l/l 209/-
Doba skladovania pri vypnutí	hod. 26
Mraziaci výkon	kg/ 24hod. 3
Klimatická trieda <sup>2)</sup>	SN-T
Hlučnosť <sup>4)</sup>	dB (re 1 pW) 38
Vstavaný spotrebič určený na montáž/ spotrebič je určený na skladovanie vína	áno/nie

- 1) Spotreba energie v kWh / rok založená na výsledkoch normalizovanej skúšky na dobu 24 hod. Skutočná spotreba energie závisí od spôsobu použitia a postavenia prístroja.
- 2) SN: okolité teploty od + 10 °C do +32 °C  
ST: okolité teploty od + 18 °C do +38 °C  
N: okolité teploty od + 16 °C do +32 °C  
T: okolité teploty od + 18 °C do + 38 °C
- 3) 1 = Chladnička bez priestoru s nízkou teplotou  
7 = Chladnička / mrazička s priestormi s nízkou teplotou \* (\*\*\*)  
8 = Skriňová mrazička  
10 = Chladnička s priestormi blízko 0°C
- 4) Hlučnosť podľa Európskej normy EN 60704.

Deklarovaná hodnota emisie hluku tohto prístroja je 38 dB (A), čo predstavuje hladinu A akustického výkonu vzhľadom na referenčný akustický výkon 1pW.

Prípadné technické zmeny, tlačové chyby a odlišnosti vo vyobrazení sú vyhradené bez upozornenia. Aktuálny návod nájdete na webových stránkach [www.siemens-home.com/sk](http://www.siemens-home.com/sk).

Dovozca: **BSH domáci spotrebiče s.r.o.**  
Radlická 350  
158 00 Praha 5

Výrobok:	Produktové číslo: E-Nr.
	Poradové číslo: FD
Dátum predaja, pečiatka, podpis	Dátum montáže, pečiatka, podpis

Predajca je povinný úplne a čitateľne vyplniť všetky požadované údaje v záručnom liste v deň predaja spotrebiča. Neoddeliteľnou súčasťou tohto záručného listu je daňový doklad o predaji výrobku.

Záručný list je dokladom práv spotrebiteľa v zmysle Občianskeho zákonníka. Je súčasťou výrobku s výrobným číslom uvedeným na prednej strane tohto záručného listu, zvlášť v prípadoch dlhších než zákonom daná záručná lehota je záručný list jedným z dokázateľných prostriedkov práv užívateľa. Je v záujme spotrebiteľa, aby si skontroloval správnosť a úplnosť všetkých uvedených údajov, ako i to, či dostal od predajcu záručný list so správnym označením pre uvedený druh výrobku.

Odporúča sa, aby výrobky montoval a uviedol do prevádzky autorizovaný servis, ktorý poskytuje záruku odbornej montáže, predvedenie a preskúšanie výrobku.

Montáž a inštalácia spotrebiča musí byť vykonaná v súlade s vyhláškou ÚBP SR č. 718/2002 Z. z. súvisiacich predpisov a noriem v platnom znení.

Pred montážou výrobku je nutné, aby boli splnené všetky podmienky pre pripojenie na inžinierske siete podľa platných noriem a podľa návodu na použitie.

### Zápisy o uskutočnených opravách:

Dátum objed. opravy	Dátum dokončenia	Číslo oprav. listu	Stručný opis poruchy

## Upozornenie pre predajcov

Predajca je povinný dať zákazníkovi platný doklad o predaji, kde bude uvedený dátum predaja a označenie spotrebiča, a súčasťou dokladu o kúpe tovaru je správne a úplne vyplnený záručný list v deň predaja výrobku. V prípade predpredajnej reklamácie je potrebné predložiť riadne vyplnený reklamačný protokol.

### Záručné podmienky

- na výrobok sa poskytuje záručná lehota **24 mesiacov** odo dňa zakúpenia výrobku kupujúcim
- spotrebiteľ je oprávnený chybu vytknúť do šiestich mesiacov od jej zistenia, najneskôr však do uplynutia záručnej lehoty
- pri reklamácií je podmienkou predložiť platný daňový doklad o kúpe výrobku (napr. pokladničný blok, faktúru a pod.)
- ak je výrobok používaný na iný než výrobcom stanovený účel alebo je výrobok používaný v rámci predmetu obchodnej činnosti, poskytuje sa záručná lehota 6 mesiacov odo dňa zakúpenia, keďže spotrebiče sú určené výhradne na použitie v domácnosti
- za chybu výrobku sa nepovažuje jeho nadmerné opotrebovanie a z toho vyplývajúce absencie niektorých pôvodných vlastností, ktoré boli spôsobené napr. zanedbaním bežnej údržby, čistenia, nadmerným používaním výrobku
- záručná lehota neplynie počas obdobia, keď kupujúci nemôže užívať tovar pre jeho chyby, za ktoré zodpovedá predávajúci
- ak nebude zistená žiadna porucha, na ktorú sa vzťahuje bezplatná záručná oprava, alebo bude zistená porucha nezavinená výrobcom, hradí náklady spojené s vyslaním servisného technika osoba, ktorá uplatnila nárok na túto opravu
- záručné opravy vykonávajú autorizované servisné strediská podľa zoznamu uvedeného v tomto záručnom liste

### Právo na bezplatnú opravu výrobku na náklady BSH domáci spotrebiče s.r.o., organizačná zložka Bratislava, zaniká, ak:

- je nečitateľný výrobný štítok alebo na výrobku chýba,
- údaje na doklade o predaji sa líšia od údajov uvedených na výrobnom štítku spotrebiča,
- výrobok bol namontovaný v rozpore s návodom na montáž, prípadne nebol dodržaný súlad s platnými STN alebo s návodom na obsluhu,
- výrobok bol neodborne namontovaný alebo nebol uvedený do prevádzky organizáciou oprávnenou v zmysle vyhlášky ÚBP SR č. 718/2002 Z. z., platí pre plynové spotrebiče a spotrebiče s elektrickým napájaním 400 V, ako i pre spotrebiče dodávané bez elektrického kábla, prípadne bez elektrickej koncovky,
- bola vykonaná konštrukčná zmena alebo zásah do výrobku neoprávnenou osobou,
- porucha na výrobku vznikla použitím neoriginálnych náhradných dielov alebo príslušenstva,
- ide o poškodenie: mechanické, nadmernou záťažou, v dôsledku vodného kameňa, neodborného zapojenia, živelnou pohromou, vonkajšími vplyvmi a pod.

### Vyhlasenie o hygienickej neškodnosti výrobku

**Všetky výrobky** distribuované spoločnosťou BSH domáci spotrebiče s.r.o., organizačná zložka Bratislava, prichádzajúce do styku s potravinami **spĺňajú požiadavky** o hygienickej neškodnosti podľa **európskej normy EC 1935/2004**. Toto vyhlásenie sa vzťahuje na všetky výrobky prichádzajúce do styku s potravinami uvedené v aktuálnom cenníku BSH domáci spotrebiče s.r.o., organizačná zložka Bratislava.



Symbol uvedený na výrobku alebo jeho obale upozorňuje na to, že výrobok po skončení jeho životnosti nepatrí k bežnému domácejmu odpadu, ale ho treba odovzdať do špeciálnej zberne odpadu na recyklovanie elektrických alebo elektronických spotrebičov. Vašou podporou správnej likvidácie pomáhate opäť získať cenné suroviny a chrániť tak životné prostredie. Ďalšie informácie o recyklovaní tohto výrobku získate na miestnom úrade, v zberni odpadu alebo v združení Envidom, ktoré zabezpečuje zber, prepravu, spracovanie, recykláciu a ekologické zneškodňovanie elektroodpadu v zmysle zákona.

## **Uistenie dovozcu o vydaní vyhlásenia o zhode**

Vážený zákazník,

Podľa zákona č. 264/1999 Z. z. Vás uistujeme, že na všetky výrobky distribuované spoločnosťou BSH domáci spotrebiče s. r. o. našim obchodným partnerom, bolo vydané prehlásenie o zhode v zmysle zákona č. 264/1999 Z. z. a príslušných nariadení vlády. Toto uistenie dovozcu o vydaní prehlásenia o zhode sa vzťahuje na všetky výrobky vrátane plynových spotrebičov, ktoré sú obsiahnuté v aktuálnom cenníku firmy BSH domáci spotrebiče s. r. o.

## **Kontakt na servis domácich spotrebičov SIEMENS**

### **Dodávateľ:**

BSH domácí spotřebiče s.r.o.- organizačná zložka Bratislava

BSH domácí spotřebiče s.r.o.  
Radlická 350  
158 00 Praha 5

### **Príjem opráv:**

Tel.: +421 244 450 808  
Email: **opravy@bshg.com**

### **Objednávky príslušenstva a náhradných dielov:**

Tel.: +421 244 452 041  
Email: **dily@bshg.com**

### **Zákaznícke poradenstvo:**

Tel.: +421 244 452 041  
Email: **siemens.spotrebice@bshg.com**

Aktuálne informácie o servise nájdete na internetových stránkach **[www.siemens-home.com/sk](http://www.siemens-home.com/sk)**.

Tu máte možnosť si dojednať opravu pomocou online formulára.

